

Friedrich Ritter

Tagebuch 88

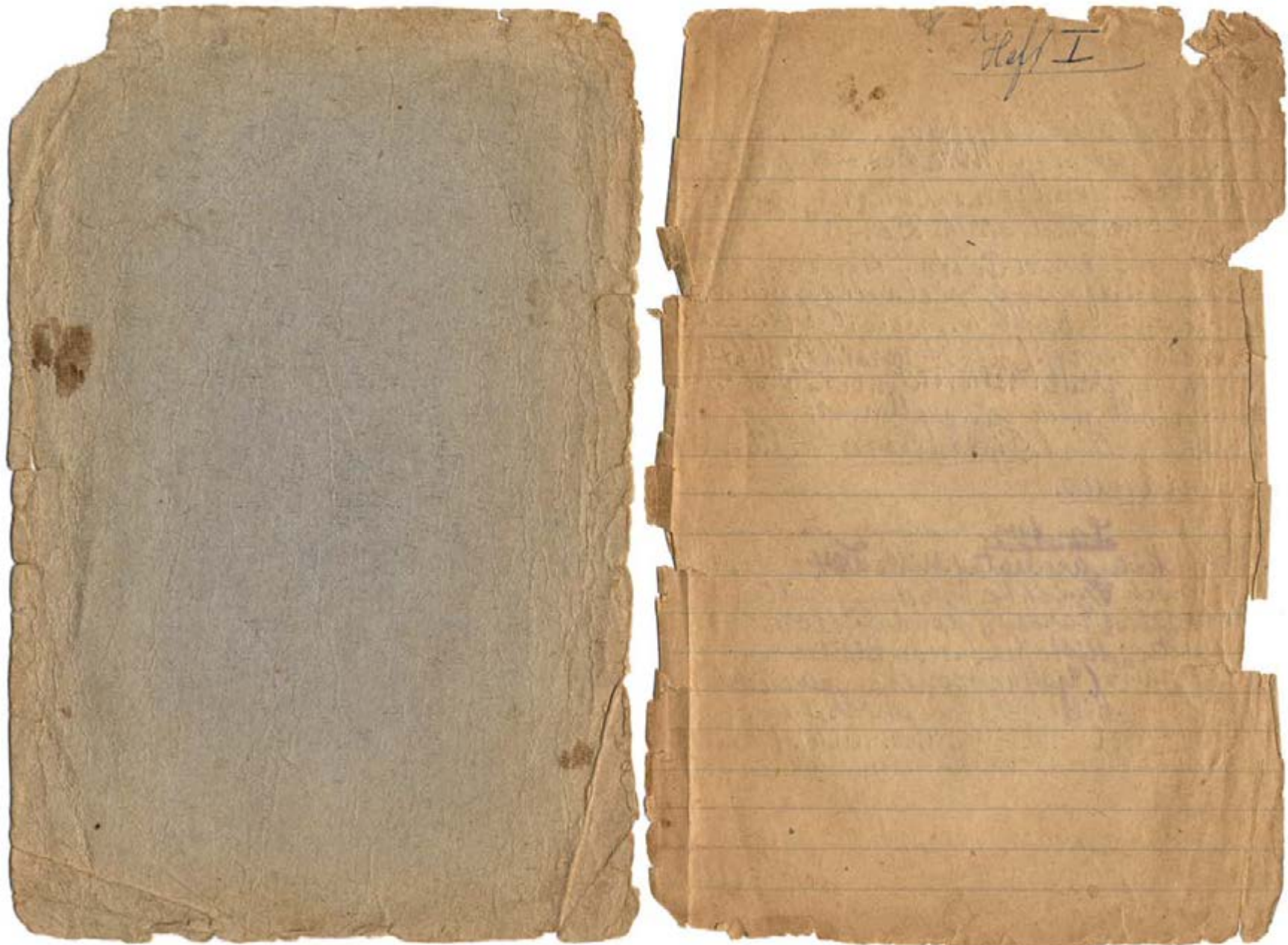


Ritters Bezeichnung:	Heft 1
Seiten:	1–68 (einzelne Seite nicht beschrieben)
Land:	Brasilien, Chile, Argentinien, Bolivien, Peru
Zeitraum:	1931, 1953
Bemerkungen:	Hinterer Einband fehlt, Aufzeichnungen zu Reisen 1953 nach Argentinien und Bolivien.

Robertson, 1880
L. D. 1880



No. 16



BrasilienRio de Janeiro

- 1) Rhipsalis caryolla gemein, mit Früchten Mitte Dez. - auf Zierpflanze
- 2) Hylocereus undatus, häufig, gelbblühend, blüht Mitte Dez.
- Boerhaavia etwa Piptanthus, blüht, blühend, groß, vielästig, Blätter kaum buschig, nur bei Regen. Früchte groß (nicht gereift), Mitte Dez. - weder Blühen noch Früchte wohl nur angepflanzt. wahrscheinlich Piptanthus glaberrimus.

Santa

- Peiraskia aculeata (Mitte Dez. weder Blühen noch Früchte gesehen; selten)
- Rhipsalis (Lachypis) penduliflora n. sp. (selten, Mitte Dez. weder Blühen noch Früchte)
- Rhipsalis (Challagoponium) paradoxa (selten, Mitte Dez. noch etwas Samen)
- Rhipsalis (Lachypis) rhombica (selten, Mitte Dez. weder Blühen noch Samen)

3

Chile 1931

Rio Blanco (Aconcagua)

- 1) Opuntia ovata.
- 2) Trichocereus chilensis.
- 3) Cylindropuntia (Trichocereus) ceratistis (über 2000 m)
- 4) Cylindropuntia (Trichocereus) curvispinus (über 2000 m)

Fundstellen von der Reise
1953/54 in Chile (Jahre 1953/5
 und 1953/8)

Seite

154-156 Bahn Charrara - Arica.

4

Reise von 1931

Argentinien.

Mendoza, westlich.

- 1) *Op. sulphurea*
 - a) rosa, laugstachel, gerade.
 - b) rotbraun, gerade stachel.
 - c) weiß-rosa, gerundene stachel.
 - d) Glieder sehr dick.
- 2) *Op. prolifera* (Tephroc. H. f. f. f.)
- 3) *Op. Turpinii* (Tephroc.) Papierstach.
- 4) *Op. adreanika*.
- 5) *Trichoc. candicans* var. *robustior*, gelbes und rote form.
- 6) *Trichoc. strigosus*.
- 7) *Cereus coerulescens*.
- 8) *Ichthyopsis leucantha* cf.
- 9) *Tephrocactus strandanensis*.
- 10) *Cereus* (den moza) *erythrocephalus*.
- 11) *Cereus* etwa wie von San Antonio de los Lobos, etwas näher dem pasacana. Gebirge südlich Mendoza.
- 12) *Op. ovata* cf. Kugeln, vgl. kleine Glieder, stacheln mehrere, hellgelb.

- 5
- 13) *Op. andicola* cf. Weg nach Uspallato.
 - 14) *Cereus pasacana*, dicke weiße stachel, 1-2 m hoch, 2000 m. Weg nach Uspallato, Norden von Mendoza.

etwa 33. Breitengrad.

Paso Cruz 2600 - 1200 m

- 1) *Haikonomia brachycephalus*
- 2) *Pterocactus kumpferi*
- 3) den moza (*Cereus erythrocephalus*).

Nahuel Huapi (bei Bariloche) auf d. Berge, trausere Mtl' walzenförmige Kakteen als einzige Art d. Gebirges.

6
San Juan (San Juan 6000m)

- 1) *Op. noracantha*
- 2) *Op. Turpinii* cf.
- 3) *Op. sulphurea*, rot, langstachel.
- 4) *Trichocereus candicans* var. *gladiatus*
- 5) *Chinopsis leucantha* cf.
- 6) *Trichocereus strigosus* cf.
- 7) *Pyrrhoc. transianus*, kleinestbl.,
 ähnlich der von Puerto Tarbil, aber
 dieselbe wie die von Nazari.
- 8) *Cereus* (Dumortiera) *erythrocappellatus*,
 20 Rippen, Stacheln rot, fast gerade, stacheln
 wenig sichtbar; große Frucht, klein
 u. stiel. Blatt, mit Röllchen. Selte.

7
Terre Zuela (Cordoba) ca 3000m.

- 1) *Op. inaequilateralis* (wie Catamarca)
- 2) *Op. sulphurea*, weiß bis rot.
- 3) *Op. guineolo* (selte)
- 4) *Op. areoliliformis*
- 5) *Trichocer. lampyrodorum* oder
candicans? (selte)
- 6) *Cleistanthus Baumannii* Braun
 u. gelbe Varietäten.
- 7) *Hibsonia corymb.*
- 8) *Pyrrhoc. validus*
- 9) *Pyrrhoc. coeruleus*
- 10) *Encocereus pomaenensis* cf. *Coder*
Bouplandii
- 11) *Chinopsis leucantha* cf.
- 12) *Gymnocactus gibbosus* cf.
- 13) " " *Chelidonium* cf.

Mazán (La Rígia) cc 700 m

- 1) *Op. articulatus* cf. [Lam. 607]
- 2) " *ähnlich ap. byantha*. Kugeln.
Glieder sehr dick. Haut rauh, leucht-
gelblichweiß bis braun. Fr.
klein trocken. [Lam. 605]
- 3) *Op. sulphurea* cf. var. Haut sehr lang
- 4) *Pipanthocereus colubescens* var.
melanacantha (C. aethiops)
- 5) *Trichocereus thelegonoides*
- 6) " *Lamprochloa*? (Abdus
sarichensis, groß)
- 7) *Trichocer. huascha* cf. cc 1/2 m. Haut
gelb-gelbbraun; 16 Rippen; unten
spitzend.
- 8) *Chinopsis leucantha*. 1 m hoch
- 9) *Lobivia*? od. *Pyrrhoc. transianus*?
11-13 Rippen.
- 10) *Ect. Parodia microsperrma*
- 11) *Ect. (Pyrrhoc.?)* wie *Frühe Tsch. prop.*
- 12) *Gymnocactus gibbosus* cf.
- 13) " " *Brickianum* cf.

Catamarca cc 500 m

- 1) *Op. grumilo*
- 2) " *sulphurea* cf. weißblau
- 3) " *inacuilateralis*. 1-2 m hoch
sticht weiß hoch. Früchte groß, oval,
ungleichseitig (etwa wie *Talla*)
- 4) *Op. ap. sehr schmale Blattpunkte*,
stehend, sehr lang.
- 5) *Trichocer. thelegonoides* cf.
- 6) *Pipanthocereus validus* cf.
- 7) *Trichocer. pomanensis* cf.
- 8) *Heteroc. coryne*
- 9) *Cleistoc. Baumdunnii*. Varietät
mit weiß. u. schwarz. Zentralst.
- 10) *Cleistoc. smaragdillorum* (ähnlich
hyalacanthus) Gelb. 9-10 Rippen.
- 11) *Cleistoc. smaragdillorum*? wenige
Rippen; wenige Stacheln, kurz &
Häutchen, klein.
- 12) *Trichocer.?* sehr klein; wenige
Rippen. od. *Lobivia*?
- 13) *Ect. (Parodia) microsperrma*. Bl.
sehr v. Scheitel; sehr klein.

- 14) *Gymnocals Taglionis* cf. (wie Vulkan)
- 15) *Gymnocals Quelianum* f. lach, 3-5 Hach. oder Bodstücken-
derianum cf.
- 16) *Gymnocals gibbosa* cf. gehörte die Art.
- 17) *Pleillera ianthothale* (La Merced)
- 18) *Rhipsalis* sp. rund, ohne Hach.
- 19) *Cereus coeruleus* (La Merced) (*Piptanthocereus*)

Incumán

- 1) *Pleillera ianthothale* (nach Beckbg.)
- 2) *Rhipsalis* sp. (nach Beckbg.)
- 3) *Gymnocals* sp. (nach Beckbg.)
- 4) *Chamaecereus silvestrii* (nach Beckbg.)

Salta ca 1100m

- 1) *Platyop. sulphurea*
- 2) " *guineo*
- 3) " groß, Blätter ungleich-
seitig, zahlr. Preslen. Hach.
mehrere kurze, reisse.
- 4) *Piptanthocereus chalybaceus*
- 5) *Eriocer. Bonplandii*
- 6) *Echinopsis silvestrii* 10-15 Rippen
1-4 kurze dunkle Spindelst., 5-9 lange
Nebenst. 10-15 cm breit, 10-20 cm
hoch, wenig sprossend. Frucht
langoval 4 x 2 m. grün, fleischig.
- 7) *Trichocer. Terscheckii*

Lobosien	Prov. Salta	II 2/3	6,6; 30; 31; 42;
Rebunien	"	II 3/4	4; 9; 20; 26; 27
Parodian	"	II 8/9	12; 15; 22; 30; 33;
Echinopsis	"	II 10	22; 28
Tephrochloa	"	II 19	
Gymnocals	"	II 22	26; 28

12

Betania (Salta) cc 850 m.

- 1) *Op. quinivilo*
- 2) " *sulphurea*
- 3) " *longicaule* Blätter.
- 4) *Quiabentia* (sp. sicut *Peirskigom*)
- 5) *Peirskia saccharosa*
- 6) *Rhipsalis* sicut *carytha*
- 7) *Cliffortia* *ianthostele*
- 8) *Trichocereus* *fernheckii*, wenig.
- 9) " *Heliconia*, klein
- 10) *Piptanthocereus chalybaeus*
- 11) *Erioc. Bonplandii*
- 12) *Cleistoc. Bonplandii* var. *colubrinus* ~~var. *amaragdiflorus*~~
- 13) *Cleistoc. amaragdiflorus*
- 14) *Echinopsis* sp. 6-8 Rippen; cc 75 cm
breit + hoch (gymnocalyx pflanzend?)
- 15) *Ech. (Parodia) microsperma*

13

Güelms (Salta) 750 m

- 1) *Op. quinivilo*
- 2) " *sulphurea*
- 3) " Blätter sicut *lanzoll. klein*
- 4) " sp. runde, dangelige Früchte,
Schakellen, Glocken.
- 5) *Peirskia saccharosa*
- 6) *Piptanthocereus chalybaeus*
- 7) *Heteronia coriacea*
- 8) *Erioc. Bonplandii*
- 9) *Cleistoc. Bonplandii* var. *colubrinus*

Puerta Tasil (Lalta) 2700-3200m.

- 1) *Dahlg.* wie *Lauterbach* Nr. 1. gelb bis weiß.
- 2) *Platyg.* wie *Lauterbach* Nr. 2.
- 3) " wie Nr. 2; dunkelrot braun, Glieder klein, fast rund.
- 4) *Glyndrop* *Perlandii*; bräunl. bis weiß.
- 5) " wie *Lauterbach* Nr. 4; Glieder sehr klein.
- 6) " wie *Potosi* 4; dicke Glieder, Nadeln gewunden.
- 7) " wie 6, nur 1-2 Nadeln.
- 8) *Triflorer. pasacana*.
- 9) *Lobivia* wie *Lauterbach* Nr. 5.
- 10) " [*Thionanthus*], rüblig, klein, gern gruppig, Blüten gelb, südlich. 1-4 Zentralst. Rippen fortlaufend; in Moosboden. cc 3000m, cc 7cm. breit. St. kurz, Zentralst. etw. hakig, cc 12-15 Rippen.
- 11) *Lobivia* var. von voriger? größer Rippen 19-21; cc 10 cm, St. länger, 1 Zentralst. etw. hakig, einzeln 3000m.

- 12) *Ech. Malacocarpus* *Frölichiana*, cc 20-25 cm / bis 27 Rippen, 30-40 cm hoch. St. weiß (+ dunkel) flache Flügel cc 2500-3500m. Blüten weiß, Scheitel flach, Nadeln. Frucht lang, 3-4 cm lang, Blüte sehr schön, weiß, Blütezeit.
- 13) *Ech. Malacocarpus* *Frölichiana*, klein, gehöckert, Blüte rot, Fels, in den 3000-3500m. F.
- 14) *Ech. Gymnocaulis* *Lepageana* (auch *horizontalis*) 11-17 Rippen, 5-10 Nadeln, braun in Moosboden. cc 3000m, Blüte durchsichtig, weiß, Frucht weiß.
- 15) *Ech. Malacocarpus* *Frölichiana*, 20-30 cm hoch, 4 Zentralst., braun, einzeln ± hakig, Blüte gelb-bronze, im Scheitel, viel Blüthen, Frucht gelb 2 x 1/2 cm mit Nadeln, in Moos, braun. Rippen 21-27, steiniger Boden, bis 2800m hoch, bis weit 3000m an Felsen, mehr oder weniger in T. zusammen mit 12. 13. in der Umgebung.

- 16) *Glindeya* sp. kein Same 1. März.
sehr kleine Gruppen; Glieder
kurv. mit 2 abwärts ge-
richtet. 2a Nov. kurz. weiß.
Häuteln. Blüte gelb. Kein Same
17) *Lobivia* [Chiriquiana] ahal. 10
selbener gruppig. Blüte gelb
ca 7 cm, 9-14 (14) Rippen.
H. schwarz, kein Zentralbl.
ca 2700 m. hängend
18) *Opuntia* sp. langst. auf klein
hängend. Same.
T goldgelb oder orange mit tiefroter
Schale, sehr groß. 1 cm weilen schwar-
zgelb.
Über Parodian siehe II 9.8/9

F [zu Nr. 13] Same bleibt z. T. im
Scheitel stecken, sodas auch außer
der Samenreihe Same herausfallen.
1 dunkler gerader Zentralbl. Neben-
blätter weiß, feiner u. kürzer
als bei Nr. 15. Körner ca 3 cm breit.
Blüte orangefarbt, 4x4 cm. Staubf. ebenso.
Narben + Staubbeutel hellgelb.

San Ant. de los Lobres (Los Andes)
ca 3800 m.

- 1) *Platyop.* wie Oruro 1. kräftiger.
Blüte rot. Blüte gelb. var. [Same 560]
- 2) *Platyop.* wie vorige, aber kräftiger.
dunkel rotbraun. Same [Same 562]
- 3) *Glindeya* Bentlandii. bräunlich-
weiß.
- 4) *Glindeya* wie Rio Mulato 3, weiß
+ braun.
- 5) *Lobivia* ferise, jung fleischig, präp.
bedeckt bis 34 Rippen, 1/2 m
hoch werdend. 3000-4000 m hoch
- 6) *Ech. Favrethoides* 1/2 m Rippen 2.9
u. mehr. Frucht ganz wie bei
Trichocereus, 3x3 m, grünlich-
bräunlichgelb. Blüte 5 cm. rot.
3500 bis über 4000 m. [Same 574 575]
F = *Erinocybe*.

Narben + Ränder hellgelb.

ganz umher, rosa, saftig, rundh.
schön, mit schuppig. Röhre
ohne Hüllblätter. Bl. rötlich.

9) Parodia — chrysanthemum.

Zahlreiche, hart gelb-
liche Bl. Blühzeit: Blühzeit
gelbliche Scheitelwolle. Blüten
im Scheitel. Frucht nahe an
rund; im Scheitelwolle, ca.
1 cm, trocken. (9. März) [II. 15]

10) Trichoc. wie Leon 2, aber viel
dunkler, 16-18 Rippen, 7. März
(nicht mehr 1953 gefunden)

Lobivia, klein von unten

(1953) Lobivia, klein von unten
aber mehr braun lichte. 4. März
auch in großer Höhe, Rippen
weniger

(1953) Lobivia, wie in gut pflanz.
Höhe, etwa ab 2500 m.

Bl. rötlich, orangerot ins Braun-
mit schwarzem Schlingel
Narben hellgrün, H. rot
1-3 Zentimeter, meist hell, davon 1-2
trocken.

21

Abra Tamba (Yujay) 3500 m

- 1) Cylindrop. Tantalus feld.
- 2) " Rauppiana
- 3) " cf. cinerea (wie Tantalus)
Nr. 4) weiß-braun.

4) Platyop. liegende kleine, rötlich,
weiß. Hüllblätter (wie T. Tantalus)

5) Oreocereus Celsianus Braunm.
wie giganteus (wie Tupiza)
dunkel, starke Röhre; gelbe bis
gelbbraune St. 15-18 Rippen.

6) Oreocereus wie vorige; Variet.
mit 19-22 Rippen, schräg
flach; zahlr. starke, lange, gelbe
od. unten gelbe, oben rötlich
Hüllblätter.

7) Lobivia ferox

8) Parodia Haasi

9) Oreocer. Trollei bei Harbe und
Humahuaca (süd. Abra P.)
von Halbstelle km 1289 bis
Harbe.

22
II. + III. 1931.
La Aurora (muy) } 3450m
Villazon (Bolivia)

- Graue Kaktusarten - Bolivian
- 1) *Cylindropuntia* *Rampiana*
 - 2) " *Tenlandii* (gelb)
 - 3) " *Styl. Puff. achellus*
 - 4) " *Styl. Puff. achellus*
 - 5) *nigripindus* (wie P. *Ta. H. I.*) klein, bräunliche Glieder, St. schwarzbraun
 - 6) " (wie P. *Ta. H. I.*) sehr klein, kugelig, St. und Wirt. schwarz, abliegend, weiß.
 - 7) *Styl. Puff. (wie P. Ta. H. I.)* klein, kugelig, St. und Wirt. bis weiß.
 - 8) " *ähn. sulphurea*, weiß (wie *Tupiza*)
 - 9) *Lobivia longispina*
 - 10) " *Rosii* Bodeker klein St. 1-5
 - 11) " sp. (wie *Mocha*) mit überhängen, in *Lob. longispina*
 - 12) " *Tenlandii* mit über-

- 23
- gängen zu Rosii und *longispina*.
- 13) *Parodia Haasii*
 - 14) *Trichoc. pasacana* Hochgebirgsform. Annaherg. an *Chico* sp.
 - 15) *Oreoc. sp. an Trullii* ch. angelhäut (wie *Tupiza*) vrb. wiegend gelb. [*Tupiza* Nr. 5, S. 29]
 - 16) *Oreoc. Trullii* ch. Annaherg. an *Oreoc. v. Tupiza*
 - 17) *Rebutia pygmaea* ch. wenige St. gelbliche längere Stacheln.
 - 18) *Lobivia sp. a. l. w. l.*, groß, stark St. ch. dunkel wie *Tupiza*, *Ara. Pampa* u. *St. Antonio* mit *Wirt. an longispina* an Nr. 11.

Gall. Spegazzinia Bckbg. [II 5+23]
Lob. marthema Bckbg. [II 25]

24

Fundlisten von der Reise 1953 ~~Bolivien~~ Argentinien:

in Heft 1953/1:

Seite

- 1a-3a Ypan Llerena (San Luis)
- 5a-7a Potrerillo (Mendoza)
- 7a-8a Campo de los Indios (Mendoza)
- 9a Challas (Mendoza)
- 10a-11a Pie de Palo (San Juan)
- 11a-17a La Ramada (La Ramada)
- 19a-22a Betania (Salta)
- 25a-27a Yujuy (Yujuy)
- 27a-31a Humilla (Yujuy)
- 31a-33a Maimara (Yujuy)
- 38a-39a León (Yujuy)
- 39a-41a Villazón - La Cumbre (Yujuy)

26

27

Bolivien, ²⁹ II. + III. 1931,
Villazon (Grünz. Lika La Quiaca,
 Argentinien.)

Tupiza (Totvsi) ca 3000 m ^{II. 1931.}

- 1) *Platyop.* wie Oruro Nr. 1. Stach. weiß,
 sehr hart.
- 2) *Platyop.* ähnl. sulphurea gekörnt
 leuchtend weiß. [Lame 563]
- 3) *Cylindrop.* *Rauppiana*, wie Totvsi Nr. 4.
- 4) " rund, hart, Stach. wie Totvsi
 zw. Mocha u. Tupiza.
- 5) *Oreocer.* (wie Totvsi) *lebranus*
Brennerei gigantica, 2-3 m
 hoch, gelb-rotbraun.
- 6) " *Trolli* sp., zw. Mocha u. Tupiza.
- 7) *Trichocer. paracana*, zw. Mocha
 u. Tupiza.
- 8) *Trichocer. ähnl. paracana*, 9-12
 Rippen, unten sprossend, dunkelgrün,
 schwarze Seidenwolle. Stach.
 grauweiß, später dünn [Lame 552]
- 9) *Trichocer. ähnl. paracana*, 12-20
 Rippen, in Mitte sprossend, hellgrün,
 H. gelblich, später dünn, grau-
 weisse Seidenwolle. Stache
 (ca 30-40 cm) Stämme [Lame 553]

- 10) *Cleistocactus hutchinsii*, cc
1 m hoch gelblich bis weißlich
bis rot gefärbt; an Glande
m. wachsend.
- 11) *Lobivia*, wie *Atocha* Nr. 3 [Lame 545]
- 12) *Lobivia ferox*, groß, bis 29 Rippen
3600 m
- 13) *Parodia Maariv*

Oreocera-arten siehe II S. 7. + 44 + 18

Opuntien " " II S. 19.

Bolivian. Kakteen siehe II 21.

Lob. chaeniana (II S. 31)

Oreocera Werdermanniana (II S. 35)

Parodien (II S. 8)

Atocha (Lame 545) 3600 m
31 II. 1931.

- 1) *Platyop.*, wie *Hylocichla* Nr. 1
- 2) *Cylindrop.* " " Nr. 3, besonders
gewunden starklig.
- 3) *Lobivia*, schwarz, 1 lb. oft fellig,
Blüte gelb, viel Kelchblätter
[Lame 545]
- 4) *Oreocera celianus* Brennerowia
giganteus.

32 II. 1931.
Uyuni (Potosi) ca 3650 m

- 1) *Platyop.*, wie *Oruro* Nr. 1, rotbraun
 ne u. weisse Karzel.
- 2) *Cylindrop.* *Pentlandii*, schneeweiß.
- 3) " " *Pentlandii*, wie
Potosi Nr. 4, dicke Triebe.
- 4) " wie *Rio Mulato* Nr. 3
- 5) *Lobivia* ferox, wie *Oruro*, 1 St. in
 Jugend kaktig.
- 6) *Tillandsia*, *pasacana*, Riesenform
 nicht kaktig, weiß blühende Va-
 rietät wie *Argentinien*. Kein Samen.
- 7) *Oreocraus* *Trollii* wie *Potosi* 13.
 ca 3700-3800 m.

33
Rio Mulato (Potosi) 3900 m

- (Hafion. *notogon* nach *Potosi* al. Knecht)
 (Klein. *notogon*)
- 1) *Quintia* *Platyop.* = *Oruro* Nr. 1
 - 2) " *Cylindrop.* = " " 2
 - 3) " " *Platyop.* *Pentlandii*,
 nur 1 weiß + gelb. Karzel.

Lobivia *Wegeleriana* (Zentralbolivien) [II 14]
 Form von *boliviana*.

34

I. 1931.

Potosí (Potosí) 4000m

- 1) *Platyon.* (Orange No. 1) rotbraune
h. m. l. p. Var.
- 2) *Cylindrop.* *Pentlandii*, kaktusförmig.
- 3) *Cylindrop.* *Pentlandii*, sehr
klein, flache Büsche; H. ca 1/2 m, aus-
gebreitet.
- 4) *Cylindrop.* *Pentlandii*, dicke
Triebel. H. bräunlichweiß, Blüten
prachtig.
- 5) *Solivia* *bolivienensis*
- 6) *Neoverdermannia* *Vorwerkii*
wie *Huanuni* Nr. 6, selten.
- 7) *Trichocereus* *pasacana*, wie *Oruro*.
- 8) *Oreocereus* *Cebrianus* *Brueenowii*
Durchmesser 15-30 cm; 15-20 Rippen
1-2 m hoch, nur am Grunde
sprend. Scheitelhaare 10-20 cm
weiß. Blüte rot. H. rötlichbraun
bis orangerot, sehr kräftig,
sprend. bis über 4000 m.
- 9) *Sahodra* *Maasii*; ca 13 Rippen. H.
hellgelb, gebogen; ca 3500 m. Blüten
Scheitel, kugelförmig, ca 3 cm.
- 10) *Solivia* *feroce* (wie *Oruro*) stark
stachelig.
- 11) *Rebutia* *Haimannii* (ähnlich *pyg-
maea*)

35

- 12) *Cylindrop.* sp. ohne Stöcker, kaktus-
förmig; am Grunde sprend,
bei 3500 m.
- 13) *Oreocereus* *Trollii* bei *Pana*
Castilla, ca 3900 - 4100 m.
dicke Stöcke; H. gelb bis rot-
braun; ca 1/2 - 1 m lang.
(an der Bahnstrecke nach Rio Mulato)

36

III, 1931.

Encasche (Tarija) 3500 m.

- 1) ~~Lycium~~ ~~hachyler~~ gelb
 - 2) " ~~hachyler~~ bolivianus
 - 3) " wie ~~hachyler~~ Nr. 5, aber hellbräunliche St.
 - 4) *Platyop. sulphurea*.
 - 5) *Trichoc. pasacana*.
 - 6) *Oreoc. Trollii* sp. kypische Form
 - 7) *Lobivia* ~~sp.~~ schwarz, zahlreiche (dünne) Rippen, Zahlente gerade St., spitzend, rund; (kinnförmig vorgezogen)
 - 8) *Rebutia* ~~sp.~~ kypisch
 - 9) " *Rebutia* ~~sp.~~ kypisch, erkennbare, glatte Rippen, größer; St. länger u. fächerförmig. *wohlritteri*
 - 10) *Parodia* ~~sp.~~ Haasli.
- zum Rest über 1000 m. haben das nach Tarque gehen mit die 4 angekreuzten Arten.
- Touge ~~bräut~~ best., doppelt so dick als in Argenti 15-20 cm ca 19-21 Rippen ein dichter, 2 Blüfken rot geflohen, 4 cm. Staubfäden, Beutel weiß. St. Neben grünlichweiß mit herabgehend, Seitenoffen 2 cm

III, 1931.

37

San Ant. de Tarque, Tarija ca 3300 m.

- 1) *Cylindrop. Pontlandii* gelb
- 2) " *Ranpiana*
- 3) *Platyop. sulphurea*, etwa wie Tupa
- 4) *Platyop. abul. sulphurea*; lange gebundene, hellgelbe Stach. d. d. Längl. Triebe, liegend, [Lama 585]
- 5) *Platyop.* (wie *abul. Campa* Nr. 4) liegend, kleine; stark meiste St.
- 6) *Cylindrop. sp.* runde Triebe, schwach gefeldert; lange Blätter, Triebe lang, vom Grunde spressend; gl. chiden sterblich; ca 30 cm hoch, fast haarlos [Lama 582] wie *hachyler*
- 7) *Trichoc. pasacana*
- 8) *Sacquinia* *abul. pasacana* 9-12-rippig, wie Tupa n. Tarija F. [Lama 552]
- 9) " *abul. pasacana*, hellgrün 12-20-rippig, wie Tupa n. Tarija [Lama 553] F
- 10) " *abul. pasacana*, hellgrün 16-20-rippig; starke hellrote Stach. d. d. Grunde spressend; selten, kein *hachyler*
- 11) *Erdia* ~~sp.~~ (Gallium) *hachyler* von *hachyler* u. *hachyler* (Tupa) 6-8-rippig, ca 40 cm hoch, spressend, sehr stark Stach. d. d. Früchte u. Blüten [Lama 584] F. *hachyler*

38

- 12) *Oreoc. Trollii* cf. *hypnoid*
 13) *Oreoc. lobianus* *Brunonis*
giganteus (wie *Potosi*) St.
 14) *Cleistocactus* *Andrieuxii*
 15) *Lobelia*, etwa *ferax*, wie *Tupiza*
maxima
 16) *Lobelia* *ciaticurii* (Card 1959) var. *elongata* Ritter
 best. St. ziemlich gerade, hoch wa-
 chen, sehr stark verzweigt,
 Nr. 7; oft wie *Triglopa* aussehend.
 17) *Barodia* *Maasii*
 18) *maxima* *shubli* Maasii *Reichenb.*
 1/2 m hoch, 25 cm breit; St. sehr
 lang, stark, weiß bis hellgelb-
 lich, gerade, Zentralst. stark
 abgeplattet; sprossend, keine
 frühe Blüte; Frucht läng. zyl-
 indrisch; mit reichl. Woll; Samen
 sehr klein [Länge 5-5]
 19) *Polypogon* *Robur* *Boiss.*
 Pfl. stark ab. d. Grund, sprossend. St. grün-
 lang, dünn, hellgelb. Blüten weiß, fast
 nur als kleine runde den Scheitel.
 (J. 37) *Blüte* ca 5 cm x 3 cm, rot *herb*
sehr breit kurz fingerförmig *Fruchtbl.*
Blüte fast verkehrt, *Blüte* *rosa*
 ca 14 weiße Narben *Blüte* sehr ungleich
 langrot, *Blüte* bläulich *Blüte* + *Blüte* mit *+*

VII. 1931

3

- Tariza (Tariza) 1850-2500m.
- 1) Cylindropuntia sp. lange, runde Triebe, kleine, gelbe, Blüten weiß, öffnen sich nicht, Frucht rot, ohne Samen, spreizend wie grüne, sehr klein.
 - 2) Cylindropuntia puberula, von ca. 1m hoch, mit absteigenden Ästen, im Thale, blühend, häufig.
 - 3) Platyopuntia sulcata (wie Gutierrezia in Chihuahua).
 - 4) Trichocereus 9-12 Rippen, wie Tariza, Acapulco R+2, 5527m, braun gelb.
 - 5) Opuntia FR+3 caulescens, 14-18 Rippen, 1-1.5 m, 1-1.5 cm dicke.
 - 6) Opuntia FR+3 caulescens, 14-18 Rippen, 1-1.5 m, 1-1.5 cm dicke.
 - 7) Cleistocactus lanceolatus, 1-1.5 m, 1-1.5 cm dicke.
 - 8) Cleistocactus lanceolatus, 1-1.5 m, 1-1.5 cm dicke.
 - 9) Echinocactus mitteri, 20-30 Rippen, 1-1.5 m, 1-1.5 cm dicke.
 - 10) Echinocactus mitteri, 20-30 Rippen, 1-1.5 m, 1-1.5 cm dicke.

I. 1931. 42

Uta nani (Oruro) 4000-4400 m

- 1) Platyon. wie Oruro Mt., rotbraune
charact. Variet.
- 2) Lepidrop. Pontlandii; gelbe an.
rotbraune Variet.
- 3) Liliaria boliviana.
- 4) Rebutia pygmaea.
- 5) "pygmaea; Rippig. f. bl. rot.
- 6) Neoverdermannia. Vorwerkii.
rote Blakenstacheln. Blüten klein.
Frucht klein, hinter den Stachel-
bündeln eingesenkt, eintrocknend.
Folies gibt keine dickere vielrippige Art, also wohl
Fuss von Neovermannia)

FR 867?

20. 1953 Hauptform von Neovermannia sein. Hybrid? F

(2)

Blüten, ca 2.5 cm. 22. Rippen,
mit dunkel grüner, hellbrauner
oder gelber Fleckung, ca 2-3 cm. ca 15
Rippen, 1-2 cm. etwas gefärbt.
Halbliegend, am Grunde weiss.
1 m. und höher. Exemplar des Berg
nach Barro Colorado. Halbkugel, von 1 m.
nicht auf Karte

21) Neovermannia ca 18

[FR 867.2]

FR 868?
Fuchs. L 44

I. 1931.

43

Loxalamba (Loxalamba) 3550 m

- 1) Trichocereus topracentellus
Trichocereus sp. Trichocereus sp. Trichocereus sp.
ca 9-10 Rippen; St. kurz, weiß, trief-
förmig. Blatt sehr groß, weiß,
mit langer Röhre. Blätter auf-sym-
metrisch & seitlich. Frucht klein, mit
wenigen Samen. Nachschale alle. Frucht
sehr groß. kein Samen.
- 2) Cleistocactus brachymeris
Cleistocactus brachymeris brachymeris
Neueit. Ästig, 4-6 Rippen,
schlanke Triebe; ca 2-3 m. St.
gelb, 1 Zentralst. abwärts. Blätter
sehr, einseitig, rot Röhre, kurz.
Frucht klein, schuppig. Frucht klein.
Neueit.
- 3) Trichocereus vollianus
Trichocereus vollianus, ca 10-13 Rippen
am Grunde bewachend; ca 1-2 m.
Blatt. meist lufthändig, sehr groß,
weiß. Röhre lang. Frucht klein, ab-
hört, behängt mit sehr
schwarzen Haaren. St. + gelb oder
orange. 1 Zentralst. abwärts ge-
richtet.
- 4) Trichocereus brachymeris; halb-
=#3 of liegend; ca 10 m. lang; ca 13-16
Rippen. Haare weiß, Rippen
auf d. Werten & ausgebreitet.
Frucht klein, mit weißl. Haaren.
Neueit [Lama 533]

- 5) *Echinopsis bridgesii*. Blüte
sehr groß, sehr lange Röhre;
weiß, 13 Rippen? Th. weiß
kurz, 1 Zentralst. gemein.
- 6) *Platyop. sp.* liegend, Th. lang, weiß.
Flucht lang, rot.
- 7) *Platyop. sp.* groß aufrecht; Th. weiß.
- 8) *Platyop. sp.* ~~*fransindica*~~ ohne Th.
- 9) *Cereus*, Baumkaktus, 5-8 Rippen
schwach best. Blüte weiß, langer
Kelch, fr. eiförmig, mit 10-12
Schuppen. neu! Samen 52 Stk;
fließt abwärts. Injektion.
- 10) *Cylindrop.*, wie *Potosi* Nr. 72, hart
best., kaum 2. gekörnt; fließt
abwärts.

Echinopsis schubertiana bei 2600 m [II 8.15]
Cereus buckleyi [II 8.34]

Fand als Selbsterkennung unterhalb Rinco-
mada bei den Häusern in ca.
3900-4000 m.)

La Paz (La Paz) 3700 m. 45 In. II, 1939

- 1) *Trichocereus bridgesii* (ähnlich der
blaugrünen von Mexicana)
- 2) *Corryocactus melanostichus*
Blüten rot, fr. stachelig.
- 3) *Oreoc. Celsianus* var. *lanuginosus*, ~~rot~~ (Abn. 1939?)
- 4) *Echinopsis bridgesii* (gelb)
- 5) *Cylindrop. Perlandii* (Kuclop)
- 6) *Platyop. vestita* (ähnlich *Perlandii*)
Stiele kleiner, fr. abgeflacht.
- 7) *Cylindrop. vestita* (ähnlich *Perlandii*)
Stiele klein, fr. abgeflacht.
- 8) *Cylindrop. localitica*, große Blätter.
- 9) *Platyop. sp.* weißstachelig
- 10) *sp.* stachellos, grün und
- 11) *Lobivia lateritia* (Guérke)
- 12) *Oreoc. Celsianus*, braungelb-
haarige, gelbstachelig. Varietät.
(1953 nicht wieder gefunden)
- 13) *Platyop.*, wie *Perlandii* Nr. 1 (ähnlich *Perlandii*)
best., *herzogianus* [II, 7]
Lob. leucophoron Bkbg. [II 7.23]
" *Bachbergii* [II 7.23]
- 14) *Cylindrop. abn. floccosa*. Stängel
dunkel, bei 3700 m, ca. 3 km von
La Paz, fr. (nicht)

Pongo ⁴⁶ II. 1931 ^{3700m}
 (wie La Paz Weg Yungas)

- 1) Lobelia sp. ^{Gruppen}
 saulenförmig, im Alter fast
 immer ohne Crispata; Infloreszenz
 einzeln; leuchtend gelb
 im Alter 4-5 cm hoch. Blätter
 grün; cc 10 Nerven; Blätter
 nicht am Ende. Farbe? Rippen cc 13.
 Rippen nicht in Flocken zerlegt.
 Fr. cc 3 cm grün mit cc 2.5
 rötlich. Spitze fleischig. Schuppen
 auf Flocken. Gehörten
 nach weinigen Jahren volle.

[Larve 546] ^{Wie die Kakteenart.}
~~Thunonade~~

Unterhalb ~~Ungar~~ ^{Ungar}
 bei Unduavi (3100m); etwa
 4500 und 3100m.

bei Unduavi (3100m) selten

bei Pongo (3700m) spärlich.

Zwischen Pongo (3700m) und

Lumbe (4700m) bei der

ischa station ^{Reinhold}

häufig. Larve noch jung

Unterhalb Unduavi

keine Kakteen wegen nassen

Weges.

Tarja (T. von L. 42) ⁴⁷

22) Tarja sp. ^{wie La Paz}
 von Volcan weniger weit
 selten. Höhe 4200m

23) Lobelia sp. (wie Volcan) aber Rippen
 im Alter aufgedeckt, robust
 Rippen nicht in Flocken zerlegt
 über dem 1. Febr.

der Ostberge. Von Kieglia v. distefamora.

24) Neoraimonda ^{heller}
~~heller~~ ^{heller}

9 Kappen, unter 3000m

Ende der Nordberge

An Febr. 1953 alle Früchte

von No. 15 nur 1 Frucht

Früchte der Berge, mit T. Tarja

Mr. 14 Diktator. nur 1931 vergessen

gewesen sein. Was Nr 15 ist nicht

gewordene (K. F. = FR 1471) ^{offenbar}

^{heller} ^(siehe Nr. 18, S. 177)

Fr. I. 37.

Folienlänge 25 cm lang, 15-20 cm
breit. Blätter grün. Blatt braunl.
ca 17 hellgrüne Narben. Farbfoto.
Blütenstempel braunl. Pöke
lang mit grün. Schuppen
u. schwarze Haaren. Blüten
mit abgewinkelten Haaren
Pfl. ca 4 m hoch. Stacheln unter
sehr stark rotbraun, ca 12
mehr zerstreut, davon einige
5-15 cm lang, abwärts gebogen
höchst. H. alter Pfl. hellgelb
Eckreife, dunkel.

Fundlisten von der Reise 1953

Bolivien im Sept 1953/1-5

Seite

- 45a-47a Carrizal (Tarja)
48a-51a Gebirge von Mal Paso (Chugui)
51a-52a Camargo (Chuguisaca)
53a-55a Las Carreras (Chuguisaca)
55a-57a Chiguana (Potoci)
57a Patña (Oruro)
58a Charaña (La Paz)
59a Bahustrecke Alto-Charaña (La Paz)
3 Conici (Bahn La Paz-Charaña) " "
4 Mecapaca (unterhalb La Paz) " "
5-9 Busquini " Aramani " "
9-10 Millocatu (am Rio La Paz) " "
11 Comanche " "
12-18 Chiguuni " "
18-20 Lorbico
20-28+37-41 Unduavi Lux-Yungas
29 Guarina-Schacachi Nor- "
29-36 Lprata
37+42-46 Chaco Nor-Yungas
46-53, 57 Tupana-Plazuela " "
54-57 Rio de La Paz bei Plazuela
58-60 La Paz (nicht-Rakteen)

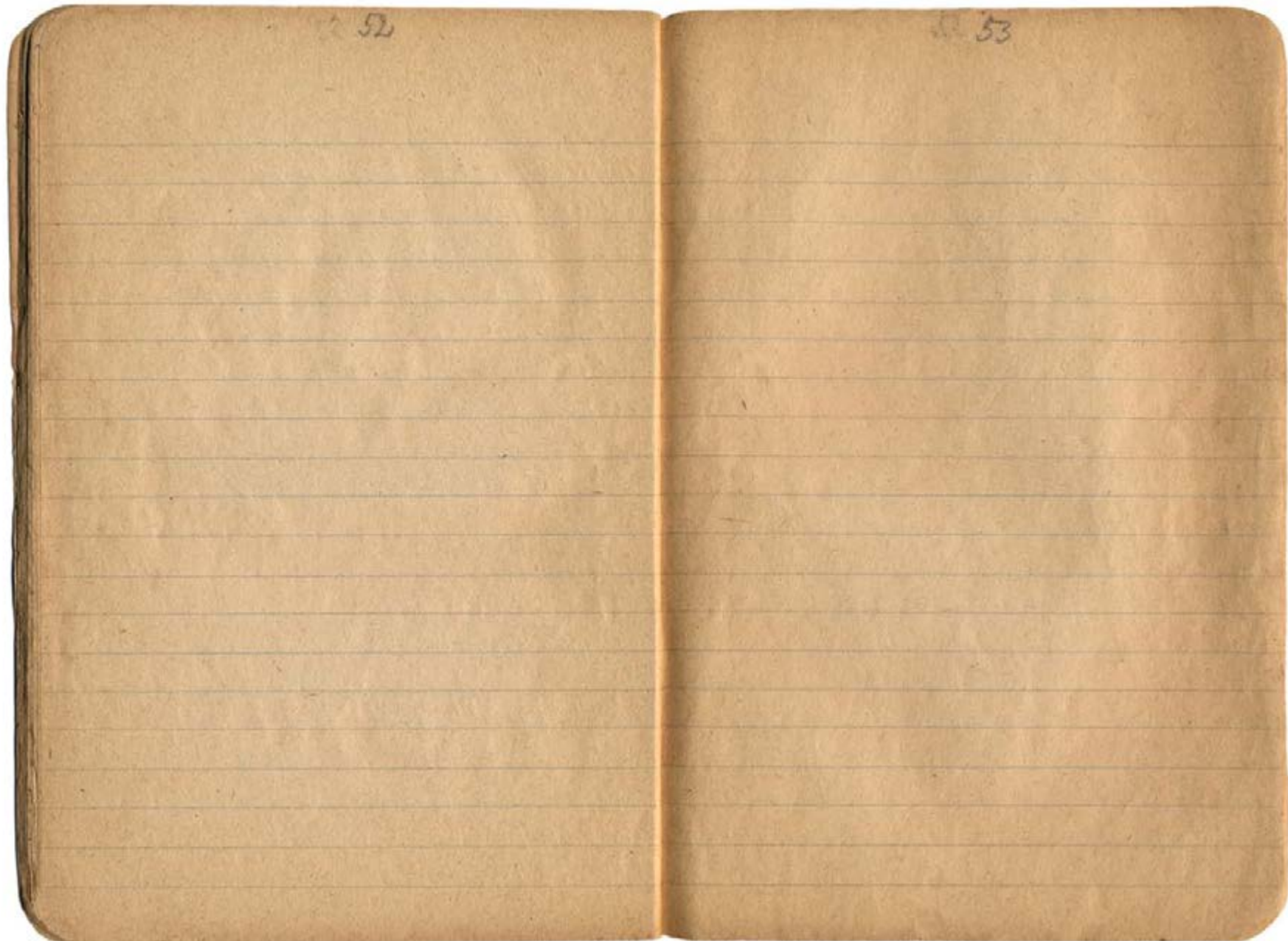
Seite

50

(Chynare)

- 61-86 Bolsa Negra - Equico - Lambate
 87-89 Astillero - Chirca
 90-93 Tirata (am. Rio de La Paz)
 94-98 Vilo
 98-110 Quime - Inquisivi
 111-120 Chulumani - Ocobaya - Astillero
 121-124 Loripata - Marquisivi
 125-131 Chuspipata
 132-133 Rio de Coroico
 134-140 Choro - Campanani - San Pedro
 141-142 Yoloza, Wignash Chuspipata
 143-145 Loja (am. Rio de La Paz)
 146-149 Syata
 150-154 Rio de Conzata bei Syata

51



54

55

56

57

58

58

59

60 158

Lidporman. Wüste:
 Angerdan: *Tephrocactus unguispinus*.
 Bcklg. (II 36.)

61

Peru.Arequipa (Arequipa) 2400m

- 1) *Cereus* (Gruppe Lima) meist einzeln, sehr viele Rippen, grau, dichter, stark, dick, an steinigem, trock. Plätzen. [Vol. II 8. 34.]
- 2) *Bottichia decumbens* (Vauquel) ähnl. vorig., Gruppen halbliegend, etw. höher, häufig 12-14 Rippen, grau, ähnl. best., weniger dick.
- 3) *Cereus* (Gruppe Lima) goldgelb, [II 1. 16] cc 2 m hoch, Gruppen, mit Va. + 37] *Turkocactus fasciculatus* sp. II 78
- 4) *Cer.* ähnl. blaugrüne von Matel-
Labu-cana, cc 8-9 Rippen, cc 2 cm
 ähnl. lang. rötter, Zentralst. dicht
 lila, bestachelt. [II 18]
- 5) *Cer.* ähnl. voriger: dicke Schäfte, [II 18] weniger St. *Turkocactus* *Turkocactus*
Arequipa in Holland *Turkocactus*
- 6) *Cereus*, viele Rippen, strahlenförmig, [II 508] *Turkocactus* *Turkocactus*
Turkocactus *Turkocactus*
- 7) *Cer.* wie kleine von Tarma, meist von [II 1834] *Turkocactus* *Turkocactus*
Turkocactus *Turkocactus*
- 8) *Cereus* wie *Labu-cana*?
- 9) " Kleine Kugeln.
- Turkocactus capulomarroshias* (II 4. 35)
- Laut 525 = *Arequipa* *Turkocactus*
- Turkocactus* *Turkocactus* 3000 m II 9. 12

62

Mollendo (Agave) Meereshöhe

- 1) Agave decumbens [II 7+34
+48]
- 2) Agave sp.
- 3) Agave pseudomelanostele [II 7]
- 2) Isaya islayensis [II 1.11]
- 4) " minor [II 1.11]

63

Lima (Agave) Meereshöhe

- 1) Agave liegend, orange gelb,
etw. 13 Rippen, stark st. kurz st.
- 2) Agave aufrecht, cc 20 (?) Rippen.
(a) goldgelb, cc 1/2 m hoch, st. fein
kaum Haare. st. stark st.
- (b) mehr weißgelb, cc 1 m hoch, st.
fein, meist nicht st. lang
dickeren st., weiße Haare.
- (c) etwa goldgelb, cc 1 m hoch; st.
fein nicht st., lang dickeren
st., ohne Haare.
- 3) Agave aufrecht, cc 13 (?) Rippen,
weißgelb, über 1 m hoch, st. stark
ohne Haare. Agave sp.
[II 1.15+47] olivinskia
Agave Mila caenikra [II 1.12]
T Agave pseudomelanostele cf.
(II 47+7)
dann Agave olivinskiana stark
[II 33+47]

64

Chorica (Lima) *Succ. chonquimich*

- 1) Cerens wie Lima Nr. 2 *C. revillana* [Succ. alb-]
 2) Cer., dicke, seb-4-zellige Arde,
 mehrere Meter hoch, Thallus
 [II. 29] der später zerfällt, blüht im
 Dezember. *Neoraimondia macro-*
 3) *spirigastus* 8-10 J. oft 1 [Succ. alb-]
 [II. 13+14] *Neoraimondia macro-*
 4) *Cylindropuntia* Ranken bildend,
kuehnickiana cf. [II. 36]

T. leucanthus (Coringa, Binghamia) aca-
 thens. [Succ. alb-]
 und *Succ. (Coringa, Binghamia) uno-*
phorus. [II. 15+16+39]

65

Matucana (Lima)

- 1) Cer. (abul Lima Nr. 3) cc 13 Rippen
 halbaufrecht, *Matucana* *Matucana*
 2) Cer. (abul Lima Nr. 2 a) d. m.
 aufrecht, gelb, hart, rot-
 blühend im Nov.-Dec.
 3) Cer. (abul Lima Nr. 3) cc 13 Rippen
 d. m. aufgebaut, Langstachel,
 d. m. im Nov.-Dec.
 4) Cer. (abul Lima Nr. 3) cc 13 Rippen
 d. m. aufgebaut, Langstachel,
 d. m. im Nov.-Dec.
 5) Cer. (abul Lima Nr. 3) cc 13 Rippen
 d. m. aufgebaut, Langstachel,
 d. m. im Nov.-Dec.
 6) Cerens? cc 6 Rippen, dicke
 Arde, d. m. aufgebaut, Langstachel,
 d. m. im Nov.-Dec.
 7) Cer. (abul Lima Nr. 3) cc 13 Rippen
 d. m. aufgebaut, Langstachel,
 d. m. im Nov.-Dec.
 8) Cer. (abul Lima Nr. 3) cc 13 Rippen
 d. m. aufgebaut, Langstachel,
 d. m. im Nov.-Dec.
 9) *Cylindropuntia* (abul Lima Nr. 3) cc 13 Rippen
 d. m. aufgebaut, Langstachel,
 d. m. im Nov.-Dec.

- 10) *Platyop.*, fast achello,
 11) *Cylindrop.* abul. *humicata*
 12) *Cylindrop.* sp. klein, dünn.

Lob. Wrightiana Beckb. (Montarotal)

[II 39]

Seite (Forts. von Seite 68)

- 252 Chuquicara (Ancash)
 253 Usquil (Libertad)
 253 Otisco (" ")
 254-259 Tarma (" ")

- 260-261 Chirica (Forts.)
 262 Imperial bei La Oroya
 263/64 Yachos
 268/41 Pacaran
 271/44 Huancayo (Fca)
 275/48 Huancayo
 278/80 Villa de Tambo
 280/23 Gebirge östl. Villa de Tambo.
 284/25 Lucanas östl. Cuzco.
 285/28 Gebirge westl. Lucanas.
 288/93 Cuzco-Quarada
 293/44 Gärten über Cuzco.
 294/48 Tal de Oro
 298/300 Chala
 300/306 Purapacha
 306 Convento
 304/09 Tal Chala nördl.
 309/18 Tal von Canana
 310

- 310/13 Tarma
 313/14 Chirica
 315 Tarma
 316/18 Torata
 318/20 Huancayo
 321 Tarma

Tarma (Yunin) 3100 m

- 1) *Platyop.* (wie *Matucana* 19?)
 2) *Cylindrop.* wie *Matucana* 9, aber
 mehr Hackeln.
 3) *Cylindrop.* abul. *humicata*.
 4) *Cylindrop.* *floccosa*
 5) *Trichocr.* *peruvianus*, 7-8-
 rippig, mehr Hackeln als bei
Matucana.
 6) *ter.* m. klein, halbliegend 7-8-
 rippig, gelbblichend, ^{indica} ~~quararapa~~
 8) *ter.* m. groß, rot u. gelblich.
 rippig, mit und ohne
 Hackeln, bei 3500-4000 m.

Montaña von Junca.

- 1) Rhipsalis; auf Altwaldbräunnen
am Perenéflus.
- 2) Phyllocactus, auf Wäldern
an Felsen am Perené, Pa-
cardambo, Chanchamayo.
- 3) Cereus; 3-kantig, an Felsen
am Pamarcambo, Chancha-
mayo.

Seite (Fortsetz. von Seite 69)

- 223-225 Inca (Huancabamba)
226-227 La Mayorada "
227 Taya-caya
227 Acostambo
227 Tichio (Lima)
228 Chica (")
228-230 Chovica
231-233 Sta. Clara (Lima)
234-235 Chavonitambo (Huancabamba)
236-237 Cajacay "
238 Comcocha "
239-241 Huara "
242-245 Yungay "
246-252 Huallanca (Huancabamba)