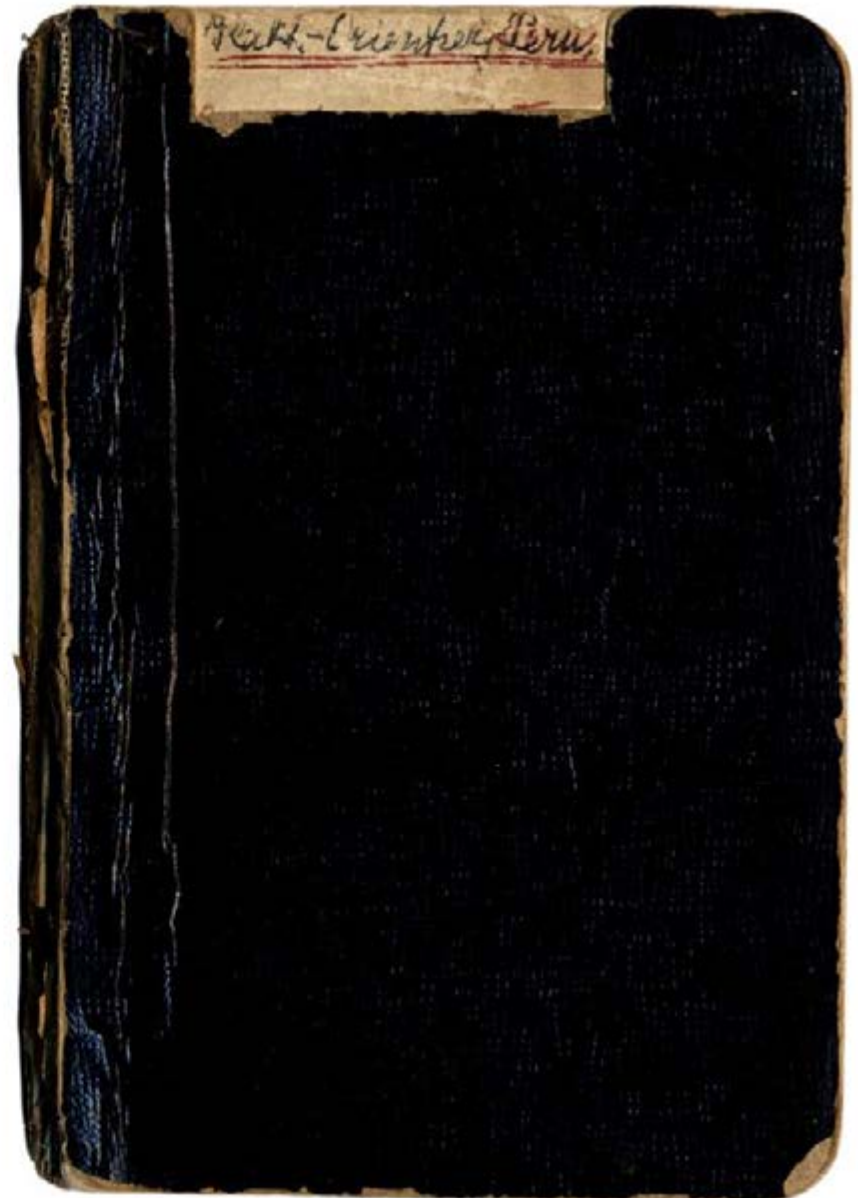


Friedrich Ritter

Tagebuch 84



Ritters Bezeichnung:	Kakt. Orientierung Peru
Seiten:	1–156 (einzelne Seite nicht beschrieben)
Land:	Peru
Zeitraum:	---
Bemerkungen:	Indextagebuch Peru.



TORRE

Fabricación Chilena

534/72

Peru - Ecuador Grenzgebiet 1

I. Departament Tacna (Tacna)

Höhe 4.5. Charaña n. Tacna ^{Seite} 26

Charaña-Tacna 3900m-3800m "

" " " 3300m. 27

" " " 2500m. "

Gebirge östlich Chuchuco 28

Chuchuco. "

Tacna. "

30km nördl. Yareda (nag nach Lamas) 29

Quilla "

Estique "

Tarata 30

II. Depart. Moquegua (Moquegua)

	Seite
Torata	33
Mine Cuajones	"
Flo	34

III. Depart. Arequipa (Arequipa)

	Seite
Florca Süd	36
Florca Nord	"
Mollendo	} 37
Mollendo bis Matarani	
oberhalb Mollendo	"
Vitor (nicht an Kaktusen)	(38)
Arequipa	38
Vulkan Misti	"
Yura bis Yuyupampa	39
Chirac	"
Pampa de Arrieros	"
Cerro Negro	40
Lamarka	"
7.5 km. Lamana u. Ocoña	41
10 km. nördl. Ocoña	"
Las Calaveritas	42
südlich Atico	"
zwischen Atico und Chala	43
Chala	"
Convento	"
Stufe Convento - Coracora	46
Quicacha	44

4

Lomas
Nördl. Chala Vieja

Seite
46
47

5

IV. Depart. Puno (Puno)

Desaguadero
Puno-Julisaca

Seite
52

V. Depart. Madre de Dios (Puerto Maldonado)

55

6

4

II Depart. Cusco (Cusco)

Marangani

Seite

56.

Urcos

"

Lauramarca

57

Cusco

"

Alentaitambo

58

Chilca

"

Machupicchu

59

Quillabamba

"

8

VII Depart. Apurimac (Albanca)

	<u>Seite</u>
Valle Apurimac	64
Valle Pachachaca	"
Andahuayles	65
Oberh. Chalhuanca	"

9

VIII. Depart. Ayacucho (Ayacucho)

	<u>Seite</u>
Valle Rio Pampas	68
Ayacucho und oberhalb	"
Höhen über Pucuro	69
Pucuro Quebrada.	70
Pucuro bis Lucanas.	71
Gebirge westl. Lucanas.	"
Galeras.	72
Villa de Tambo.	73

10

IX. Depart. Huancavelica (Huamavelica)

	<u>Seite</u>
Ticrapo	78
Castrovirreyna	79
Huancavelica	"
Acoria	80
Acobamba	"
Marcasibo Rio Lircay	"
Acuco	81
La Mejorada	"
Tayacaja nichts unterenclt	"
Acosambo	"
Hr. Jampas u. Colcabamba	82
Hda Villa Azul	"
Ostl. Mandaroflyp gegenüber Villa Azul	4
Nörtl. Mandaraka bei 3400 m	83

11

X. Depart. Tca (Tca)

	<u>Seite</u>
Sol de Oro	84
Tca	85
Mine Lanza	"
Huancano	86

12

13

<u>XI Depart Lima (Lima)</u>	<u>Seite</u>
Imperial (Cañete)	87
Pacaran	"
Yauyos	88
Mala	89
30 km nördlich Mala	"
[52 km süd. Lima (nichts an Kakteen)]	
Valle Lurin	89
Moconga	"
Lima	"
Sta. Clara	90
Chosica	"
oberhalb Sta. Eulalia	91
Huínco	92
San Bartolomé	"
Metucena	93
Chila	"
Ticlio	"
Valle Chillon	94
80 km nördl. Lima, 15 km n. Chancay	94
Südstraße nach Layan	"
Valle Huaura	95

14

XII. Depart. Junin (Huancayo)

Seite

Oroya

100

Tarma

"

Montaña von Junin, Chanchamayo "

15

XIII. Depart. Pasco / Cerro de Pasco

Seite

XIV. Depart. Huánuco (Huánuco)

Valle Huallaga von Huánuco aufwärts 102

Nuevas Flores 103

Valle Huallaga von Huánuco abwärts 102

16

XV. Depart. Ancash (Huara's)

40 km nördl. Barranca	Seite 105
Valle Fortaleza	"
Cap. de Conococha	106
Poculay	"
Machac	107
Charvin	"
Rahuapampa	108
Huara's + Pasolalla'n.	109
Yungay	110
Caras	111
Quallanca	"
Gebirge nördl. Yungaypampa	112
El Chorro	"
[Chugnicara]	—
Tablonas	113
Chirubote	115
Yaután	114
Quebrada Huécoro	115
Pariaacoto	113

17

18

XVI Depart. La Libertad (Trujillo)

Seite

Trujillo	119
Chiral + Yarnue	120
Oluzco	121
Santiago de Chuco	122
Huamachuco	"
Abzweigung nach Pallas	"
El Pallas	123
Aricapampa	124
El Chagual	"
Gebirge südöstl. von Chagual	125
Daf. Huamachuco-Lajabamba	122
Paján, Gebirge 5 km östlich	126
[Maldonado = Puerto Chicama ohne Kakteen]	
Lacasmayo	126.

19

20

XVII. Depart Lambayeque (Chiclayo)

Nocupe (Laña)	130
Rio Laña	"
Lalas	131
[Nocupe südlich; keine weitere Notiz]	"
" nördlich	"
Olmos	132
Aufstieg östlich Olmos.	"

21

XVIII. Depart Piura (Piura)

Paita	134
Malacasi (Ex. Piura u. Lambayeque)	"
Lanchague	135
Huancabamba	"

22

XXIX. Depart. Tumbes (Tumbes)

Tumbes

Seite

138

23

Seite

145

Cavicos

~~Jaen~~ Chumaya

Lr. Jaen u. Bellavista

Lr. Yasca u. Contumaza

Oberhalb San Juan

Barrio del Inca

ca 4 km west San Miguel

Abstieg nach Chapen bei ca 1200 m

"

146

147

"

"

"

148

XX. Depart. Cajamarca / Tlacayamarca

Tumbaladera

139

Chilete-Fangal

"

San Pablo

140

Lr. Cajamarca u. Celendin

"

[Celendin, nicht an Kakteen]

Balsas

"

La Concha

142

50 km süd Cajamarca (Mataro)

"

55 " " " (San Mateo)

Pte. Virinejas

143

Straße nach Jaen Osthang Cordillere

144

Pucará

"

(24)

SeiteXXI Depart. Amazonas (Chachapoyas)

Sta. Rosa (am Marañon)

150

Quebrada Honda

"

Sr. Milagro u. Quebrada Aramango, höher

151

Gebirge

Ostl. Páez bei 2300m

"

K

"

1500m

"

(25)

SeiteXXII Depart. La Libertad (Mogobamba)

Tarapoto

153

XXIII Depart. Loreto (Figueroa)(unrein und überall mehr als 2m Regenfall)
(wahrscheinlich ohne Kakteen)

26

I. Departament Tacna (Tacna)

Papste zwischen Charaña und Tacna ²⁷⁶³⁽⁴⁴⁾

ca 4450m
Cylindropuntia ignescens FR 552.

fehlt hier - Standortfoto + S.

Gräbe Charaña - Tacna ²⁷⁶⁴⁽⁴⁴⁾ bei 3900m - 3800m

Cumulop. berterii FR 121. fehlt nicht.

Cumulop. echinacea FR 198. fehlt nicht.

Platyop. rockensis FR 554. " "

Platyop. rubra FR 562. fehlt Beschreibung, Bl.

Fr., M. (nur in Pflanzung), Foto.

Oreocereus leucostriatus FR 123.

fehlt: Standortfoto nur davon (Guatini).

Früchte etwa Sept. - bis Dez. 2 Bl F+;

Areguina lampeliana FR 127a.

fehlt: Foto könnte besser sein in Laucache)
Früchte Mai u. Juni. Foto da.

27

Gräbe Charaña - Tacna ²⁷⁶⁵⁽⁴⁴⁾ (km 80 von Charaña)
bei ca 3300m.

Cylindropuntia exaltada FR 137.

fehlt: Pfl.-Beschreibung; Fr.; Inur von Ma-
fucana da; illustriert hier von hier da; nur
Beschreibung von dem da; Pflanz-
muster da; 1 Bl. (mit -);

Coryocactus brevistylus FR 122.

fehlt: P. zu wenig; nur Papierfoto da; Bl.

Trichocereus sp. FR 994.

fehlt: Pfl.-Beschreibung; Bl, Fr, S, Fotos.

Oreocereus varicolor FR 123b.

fehlt (von hier fehlt Standortfoto u. besser Bl-Foto);
sonst nichts (Muster von hier da).

Gräbe Charaña - Tacna ²⁷⁶⁶⁽⁴⁴⁾ (km 72) bei ca 2500m.

Neoraimondia arequipensis FR 272.

fehlt Bl + Fotos (Muster + 1 Bl. hier da).

Reageocereus platinomus FR 318a.

fehlt: genauere Beschreibung, Bl, Fotos.

Browningia candelaris FR 192 a (= 192.)

fehlt Fr.; Pflanzung; Früchte August bis Dezember

28

Mesquiza kempiana var. subtilis FR 598 a
 fehlt: Beschreibung, Bl., Fotos.
 Früchte Mai - Juni.

Gebirge östlich Chuchuco S. 504 (13)

Reiche besonderen Arten
 Trichoc. FR 994 und Mesquiza FR 598 a fehlen.
 Auch fehlt Cylindropuntia heathii FR 137.
 Es wächst Laageoc. platinoc. v. FR 318 a.
 (siehe oben u. vorige Seite)

Chuchuco S. 504 (13)

nur: Laageoc. platinoc. v. FR 318 a (siehe vor S.)
Brownia candelaria FR 122 a " " "

Tacna S. 144 (6); 321 (9); 1646 (31)

Laageoc. decumbens FR 126 forma
 fehlt Fr. (nur Bl.-Foto von Camarac (T. da).
Laageoc. decumbens f. subtilis FR 126 a fehlt Fr. (nur Buschfoto mit
 Früchten von Pisagua (T. da).
 Früchte Nov. - Jan.

29

Yareza Yareza nach Tarma S. 1346 (27)

Coryocactus brachypetalus cf. FR 271

fehlt: Standortfoto (M. von hier u. Hollendorfer)
 1925 (+)

Esala unguzima FR 591

fehlt: alles außer der Blüte.
 9. Juni ohne Bl. Bl. Fr.

Quilla S. 142 (6)

Erdia meyeri FR 269 (ca 10 km oberhalb)
 fehlt: Bl.; Fr.; M. nur von Mesquiza; Fotos.

Estique S. 168 (5); 494 (13)

Cylindropuntia tunica FR 637 fehlt: nichts.

" heathii FR 137 (siehe S. 27)

Cumulop. echinacea var. FR 198 a

fehlt: Bl., Fr., Fotos.

Cumulop. ignescens FR 552 (siehe S. 26)

30

Trichocereus sp. FR 155 a.fehlt: Streckentfernung; Bl., L. & wenig;
M., Fotos.Oreocereus spec. nov. FR 124. tacuñensis.fehlt: genauere Maße der Blütezeit; Frucht-
schuppen; L. & wenig; M.; Fotos.
wint. in druck. Pfl. noch da.Neowerdermannia peruviana R. FR 191.

fehlt: genauere Bl., M., Foto.

Ende Juli Blütenbeginn.

Dez. noch Laub.

Andisia sp. (meyonii var.?) FR 269 a. (unbek.
Art. an Baumrinden) fehlt: Bl., L., M.;
Fotos;Taraxa 9157 (5.)

Keine weitere Art.

31

32

33

II. Departament Moquegua (Moquegua)Torata S. 316 (9.)Nieberbauerocereus sp. FR 194.fehlt: M.-K. + Röhrenkräpfe, Lgs.-maße; Funktionen;
Fr. 1 M.; Fotos. 1 Bl+;Amatocereus philsbreghtii FR 139.fehlt: ~~Fr.~~ Master von hier Fotos. 1 Bl+; 1 Bl+;
M. davon Huallaga, Matalana, Huallanca)Meguinia rothii FR 127.fehlt: Fr. Lmbr von Meguinia; Off.-Borndreibg.;
M. nur von Meguinia; nur 1 Bl; 1 Bl+;
Früchte Juni bis Sept. 1 Fr. +;Neoraimondia meguiensis (siehe S. 27.)Mina Chajones S. 318 (9.)Erdizia sp. FR 638.fehlt: alles außer Off.-Borndreibg.
des KörpersTrichoc. (Hochst.) + 1 Bl+; 1 Bl+;
(Hochst.)Neowerdermannia peruviana FR 191 (siehe S. 30.)Lobivia sp. FR 1460 1 Bl+; 1 Bl+;

34

Flo L. 508 (13) (nidl. Schilling 20 km von Flo)

Trichocereus glaucus FR 270.

fehlt: Handoffoto;

Blütezeit unbestimmt.

Haageocereus decumbens (?) (kleine) FR 126 c

fehlt: alles.

July ohne Kn Bl Fr.

Talaya islayensis at. minor FR 307.

fehlt: Foto 1 Fr. (+); 1 Bl. (kn. (+));

August bis Dez. Früchte.

Corynocactus brachypetalus (siehe S. 29)

35

38

Ort 310 (8)

Keine Kakteen.

Arequipa 611(1); 1147(32); 2341(39); 512(13); 1672(31);Erdia meyeri (siehe S. 29)Corynocactus brevistylus (siehe S. 27)Nebelbaueroc. fascicularis FR 129
fehlt: Fotos, 10(8);Browningia candelaris FR 192 (siehe S. 27)Neoreimundia arequipensis FR 272 (siehe S. 27)Haageocereus platinopinus FR 318

fehlt: Bl, Fr, L, Fotos

Arequipa ruffigii (siehe S. 33)Vulcanisti S. 174(6);Lobivia pampana Bl & R (mistienus Beck) FR 190.

fehlt: Bl, M, Foto

Eumolpus corotilla (= ignota) (siehe S. 45)

39

(bis Uyanampa)Ort 310 (8)Loeanthocereus m. (jajorianus?) FR 189
(langstachelig) fehlt: genauere Bl.; Fr.,
m. wenig St., M., Fotos.Loeanthocereus m. (jajorianus?) FR 195.
(kurzstachelig, liegend) fehlt: Bl, Fr.; L. zu wenig;
M. Fotos.Trichocereus peruvianus? (festzustellen)Lobivia pampana (= mistienus) FR 190.
(Höhen) (siehe vorige S.)Chiral S. 313(8)Oreocereus leucotrichus FR 123.
siehe S. 26 fehlt auch M. von Bern.Platyop. soehrensis (siehe S. 26)Pampa de arriba 612(16)Oreoc. leucotrichus (siehe oben)
(leichter von der vorhergehenden
Station zu erreichen.)

40

Cerro Negro 1801 (32)Cumulopuntia crassicylindrica FR 673.

fehlt: Beschreibg., Bl., H., Fotos.

Armatocereus phyllanthoides (siehe S. 33)Nebertherocereus fascicularis var. FR 1296.

fehlt: Bl., Fotos.

Maagerocereus pluriflorus FR 703.

fehlt: alles

Isalaya grandis FR 682.

fehlt: Pfl.-Beschreibg., Bl., gewachsene; Fotos.

Camana S. 309 (8); 1382 (27); 1677 (31); 2319 (38);
2339 (39); 2923 (47);Maagerocereus chalcensis (siehe S. 36)Loreanthocereus setosus (siehe S. 36)

fehlt: Muster von Hill.

Loreanthocereus camanaensis FR 1025.fehlt: Fr. + S., Foto ~~konnte nicht sein~~Isalaya divaricata flora FR 588, unpubliziertfehlt: nichts. H., Fotos
Früchte Nov. - Febr.

41

Isalaya brevicylindrica FR 683.

fehlt: nichts.

Früchte Dez. - Jan.

Zwischen Camana u. Ocoña S. 2338 (39);
2926 (47); 3160 (50);Isalaya paucispina v. corioides FR 684 a.

fehlt: Fotos. 1 Fr. +; 1 Bl. +;

Paß nördlich Ocoña S. 1384 (27); 2338 (39);
2927 (47);

Bis zu den höchsten Bergspitzen.

Maagerocereus sp. FR 1024

fehlt: alles außer Muster.

Nov. + Febr. + April + Juni + Juli + Sept. + Okt. + Bl. Fr.

Isalaya paucispina v. glaucescens FR 128 a.

fehlt: Bl. + Foto. 1 Bl. +; 1 Fr. +;

blüht Okt. bis Dez.

42

Las Calaveritas 1386; 2337; 2427;

Keine weiteren Arten.

Public Affairs 515(13); 1386(24); 1662(30);
1678(31); 2927(47); 2324(38);

Weberbauer war *Cephalomastix* FR 188.
siehe S. 36. (Illustr. von süd. Galla u. Mollendo etc.)

Neocain² arequip² (siehe S. 27)

Maageocereus decumbens (Nels. & S. 37)

Paagococ? subtilizimus FR 582

fehlt: Ehl-Borchbeilg., Pfl., M., Felsen, 18-NBl+;
10378; 1 Buchm+;

Loxanthocer. gracilis FR 317.

fehlt: Bei Foto zieml. schlecht; sonst nichts.

Isaya ^{Grandes Rios} FR 590.

fehlt: Daten von nur 1 Bl. sonst nichts.
Fr. Detz - Febr. 19. NF + 1 Bl. F + 1

Fr. Ditz - Febr. 19. NF+; 1938 NF+

Zwischenstücken Chala 304/8), (43)

Keine eigenen Arten! Playaz n. FR1462
1032(+)

Malay: 178(6); 298(8); 519(13); 611(16); 1389(27); 1679
(31); 2325(38); 2928(47); 3160(50);

Trichocereus chalaënsis FR 1052.

fehlt: alles

Haedocerus chalaensis (siehe S. 36.)

Hadgeocer? decumbens (siehe S. 37)

Eulycoris ritteri FR 276.

fehlt: Bl. Foto war in Papier; Enkelkinder-
Foto war in Schokolade; sonst nichts.
Frische April bis Juni.

Pygmaeocercus familiaris FR 322.

[illegible]

Islaya pumilio FR 120

Feb 1971: Bassett's Cove, Fullerton Co.
Fr. Dec-Jan; 1 BlF+; 1 Blshst;

Fr. Dekker, $T_1 B L F + ; 1 B L s h o t +$

Convento $\frac{1303(8)}{1303(8)}$; 526(14); 1393(27)

Cuscutonoma multiareolatus FR275.

Reket: M. Dias-Estoyu. Iw- Foto.

Neurhaneyzer? fascic? n. joridiz? FR 129a

fehlt: Angabe N.-K. u. Bl.-Schiffe; M.; Fr.; Fotos.

⁴⁴ Loxanthocere?
Maagerocera deserticola R. FR 185.
 fehlt: Vergleich mit de Oro; Bl.; M.; Foto; Fr.

Loxanthocera? sp. FR 319 (= 1482)
 fehlt: alles (tiefste Lager, selten)

Polaya flava FR 186.
 fehlt: besseres Foto (daten von L. Bl.)
 Fruchtzeit unrichtig.

Onicacela 4304(8); 523(18); 607(15); 1810(32);
 1832(33);

Cumulop. berteri v. kuenrichiana FR 121 a?
 fehlt: Dias-Ecto, Bl.-Vergleich, Fr., S., M.
 (fehlt von de Oro & de Oro da von Clouse
 Bl. da von Clouse u. de Oro (Vergleich mit de Oro))

Cumulop. lehndeni FR 187.
 fehlt: M.; Dias-Ecto.

Coryocactus brevistylus var. FR 146.
 fehlt: alles außer M. von Guayllas.

Coryocactus
brachyactis FR 180.
 fehlt: alles Bl. außer Guayllas fehlt N. K.;
 S. zu wenig; M.; Foto; 100(+) 100(+)
Trichoc. nachaei v. peruvianus FR 155.
 fehlt: Bl. + Foto. de Oro da von Matucana. Guayllas;
 Fruchtzeit nicht.

⁴⁵ Maagerocera platinoviridis cf. (siehe S. 38)
 selten; 2 Exemplare schluckaufwärts.

Loxanthocereus sp. FR 1818 2 Exemplare
 fehlt: alles (Bl. - Guayllas unter Guayllas nicht Guayllas).

Maagerocera spiruovissima FR 196.
 fehlt: Fr. M.; + Bl. +; fehlt M. Foto,
 Juli: Ku. bis Fr. de Oro. ohne Ku. Bl. Fr.

Matucana robusta R. FR 565.

fehlt: Bl., Fr., M., Foto.
 Juni: endende Fruchtzeit
 Juli: ohne Ku, Bl., Fr.

Mila ^{austriaca} sp. H. L. FR 575.

fehlt: alles.
 Aufz. u. Mitte Juli ohne Ku Bl. Fr.

Cumulop. corotilla FR 560 (= ignota)

fehlt: Fr. + S.; 100(+) 100(+);

Melocactus peruvianus v. FR 132
 fehlt: alles von dieser Lokalität.

46

Wasse Convento nach Loracora

S. 1897 (27); 1673 (31);

Cumulopecten barkeri Kucharschiana
FR 121a (siehe S. 44) sehr formenreichCumulopecten debundell (siehe S. 44)Urdisia deformata R. FR 558 (bei km 43)
fehlt: Bl., Foto.Nakucana robusta (siehe S. 45) (bei km 43/51)Megaira rettigii v. borealis FR 127b
fehlt: M.; Fl.; Samen von nur 1 Bl. (bei km 32)
1 F. Spier; 1 Pfl. - Foto. 1 Foto mit (-).Lomas S. 1404 (27); 1668 (31); 2326 (38);
2933 (44);Islaya bicolor FR 589fehlt: nichts. 1 FBl (-); must sein Papierfoto;
das Wonders 4;Cumulopecten FR 1077

fehlt: alles außer Pflanzmuster.

Maageocer. decumbens FR 126 d. (siehe S. 37)¹⁴⁷
Maageocer. multicolor grimus Butin.
Bei ca 3/4 des Weges von Nakca nach
Lomas (ähnlich decumbens)Nordl. Chala Vieja S. 4427 (65);Cumulopecten sp. FR 1324

fehlt: Pfl. Beschreibung, M. in Pfltzg. 1 Bl (+)

48

49

50

51

52

IV. Depart. Puno (Puno)Desagnaderia 613(16); 2342(39);Platyon robustus FR 554 a.fehlt: M., Fr.; L.; Etko; M. von Peru,
(siehe auch S. 26.)Cumuloz. dactylifera FR 65.

fehlt: Fr.; L. von Peru; Etko.

Lobivia pontlandii FR 107.

fehlt: nichts. (Bl + L + M. von hier da)

Gynliaga.P. no. 1796(32); 1960(34);Lobivia pontlandii FR 107 (siehe oben)

fehlt: M. von hier.

Lobivia maximiliana FR 329 a.fehlt: L. von Peru; M. von Peru; Etko; M. von
hier ist da; 10 Bl + L + M. von Peru
brunnea ist-; (siehe Poliv. II, 274)

53

54

55

V. Depart. Madre de Dios (Pro. Maldonado)

58

ca. 2800ms

Allantaitambo L. 1742 (32); 1954 (34);

Lobelia minuta R. FR 695

fehlt: Daten von 1985 + 1986 geringst
nicht: Erfolgsrate für 1987-1988;
1985+; 1986+; 1987+;

Chilca I. 1787(32); 1828(33)

ca 2400 m

Platygonistia m.

FR 15.3

(wie Nanta-
total)

fehlt: $\frac{1}{2} + \frac{1}{2} + \frac{1}{2}$ davon Rahnapampa: 1 da;
fehlen was - Exos. Bl. da vor. Abtante
1 Bl (+) 1 Bl (+) 52

Eradisia erecta FR666.

fehlt: Faktor.

Lobelia hertrichiana FR694

fehlt: Bl, Fr, L, Erdo.

Lobelia vilcabambae R. FR 697 (ab 3400m)

fehlt: Körperbeschreibung; Daten von 1936; Fr. 5.
(st. abliegend, verbogener) 1. Pfeil; fehlt Fr. 5.

Lobelia wulamba R. FR698 (alt 3400m)

Rektet alle

~~leicht~~ alles
(st. absteigend, gerader)

59

Mechanics

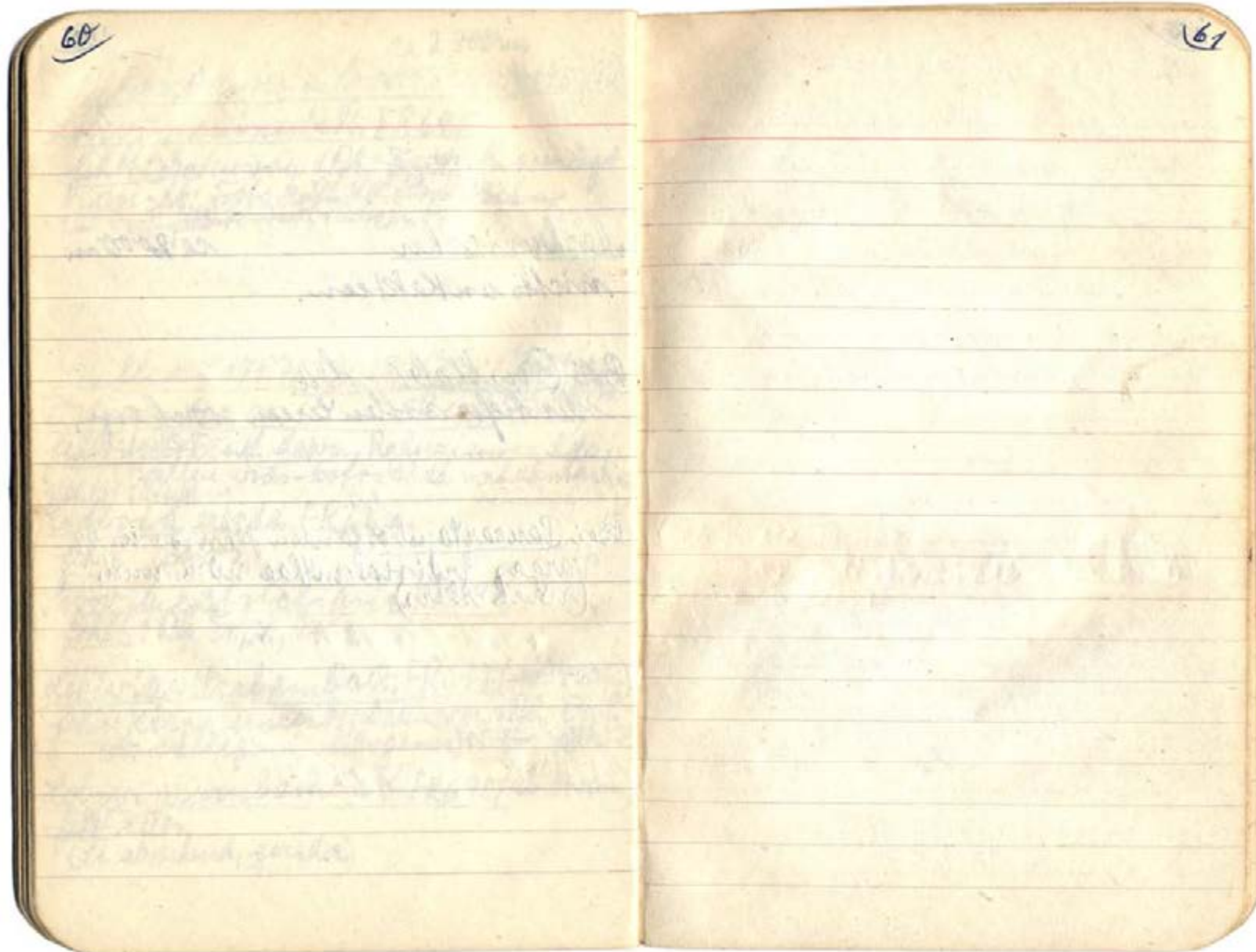
ca 2000 m

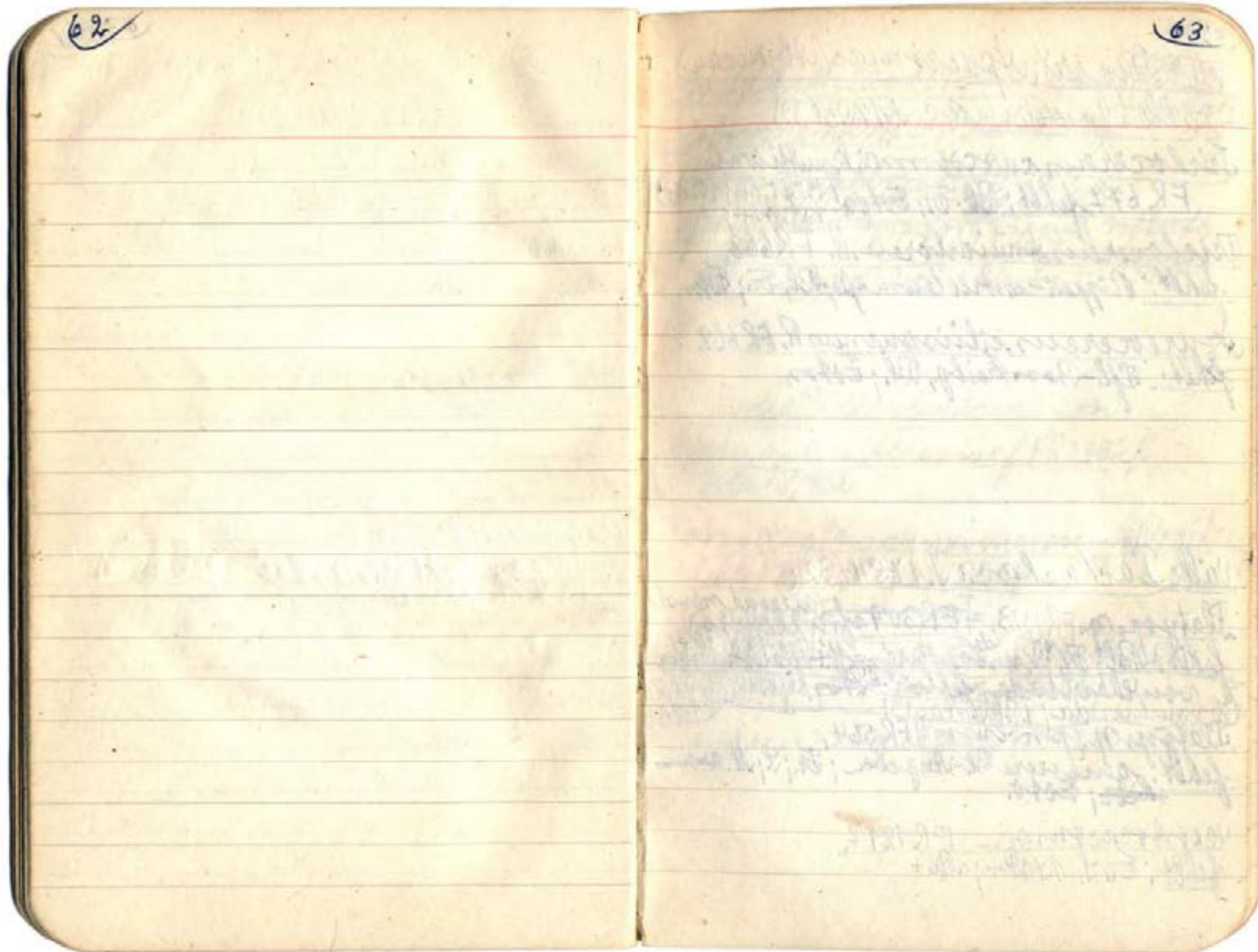
nichts an Kakteen.

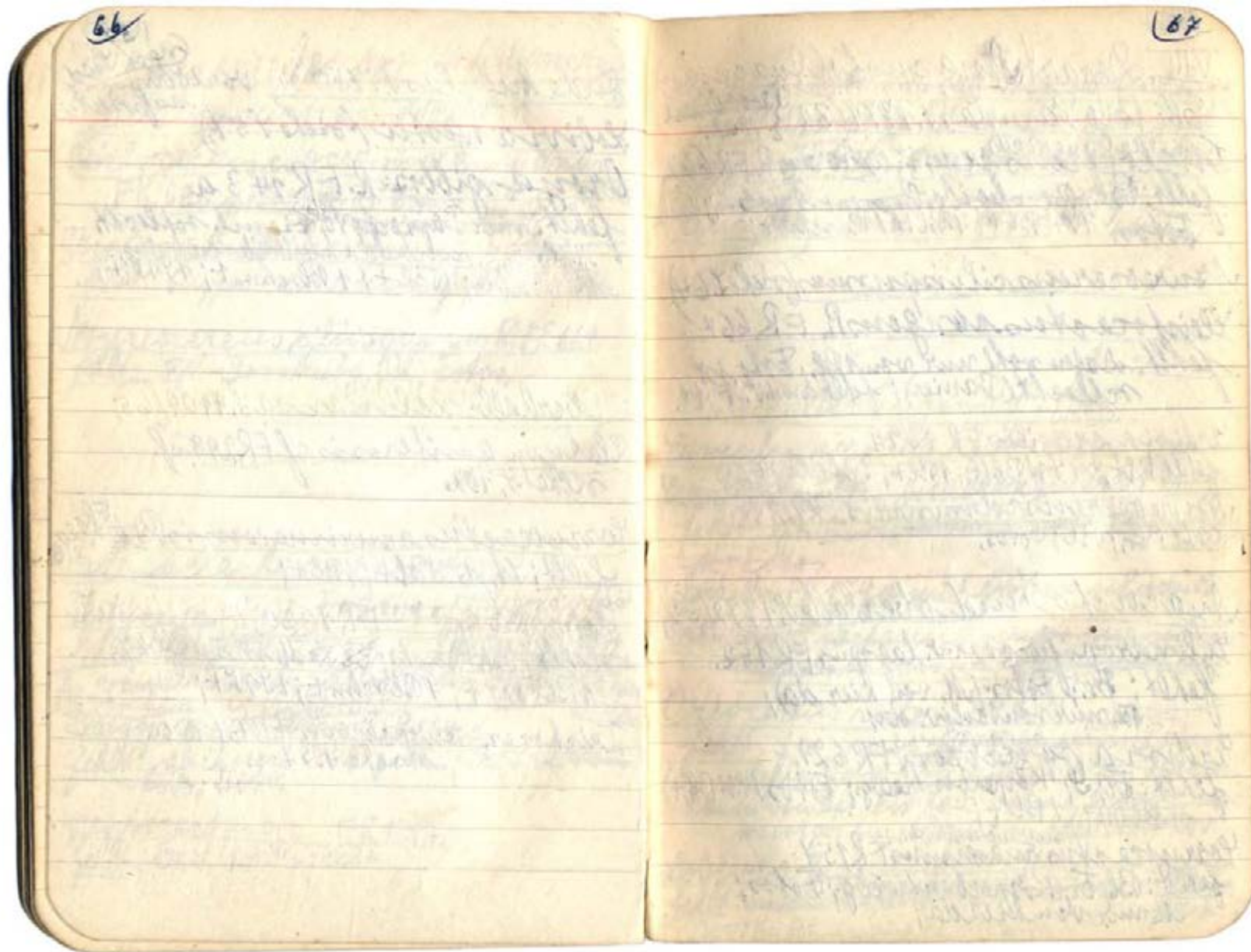
Bei Quillabamba

oder tiefer sollen Tereen wachsen,

Bei Pancartambo fanden Johnson u. Dr.
Vargas Gulizianthea n. n. und
(nach Aker)







70
~~Trichocereus~~ ^{peruvianus} ~~peruvianus~~ FR 155 b
 fehlt: Körperlänge; Bl. S. M. Fotos. 19W Bl+;

Ingenio Quebrada § 288 (8)

Cumulop. sp. (ohne Nr.) (Wachstumsgrund auf
 Felsen, kleine kammig gekante Triebe, kleine
 schneeweiße Kneulen, sehr zarte St.)
 fehlt: alles.

Platyop. pascoensis cf. FR 564 (siehe S. 64)

Erdisia sp. FR 180. (siehe S. 44)

Nebeltrichocereus? rauhii FR 154
 fehlt: Fotos. (1 schlechtes Foto ^{Samen} Sol de Oro)

Loeantocereus sp. FR 184. (siehe S. 45)
 (Lame von hier zu wenig)

71
Zwischen Ingenio u. Lucanas
 § 284 (8)

Erdisia (wie S. 70)² (nachweislich von Eiken
 abstammend)
 IX 64 keine Erdisia, sondern aber mehr-
 mals parabellende Corynocarpus
Maturana ^{nachweislich}
 IX keine Maturana, helle Flecken-
 ballen auf Felsen, sehen von Ferne
 zuweilen wie Maturana aus,

Gebirge westl. Lucanas Abstieg § 285 (8);
 604 (16); 1533 (29); 1666 (30); 2333 (39);

Cylindrop. flexuosus v. lagopus FR 152.
 (siehe S. 68)

Cylindrop. sp. FR 563 (kleine + haarlos).
 fehlt: Fruchtform; S.; (M. + Bl. Extr. da) 1F(+)

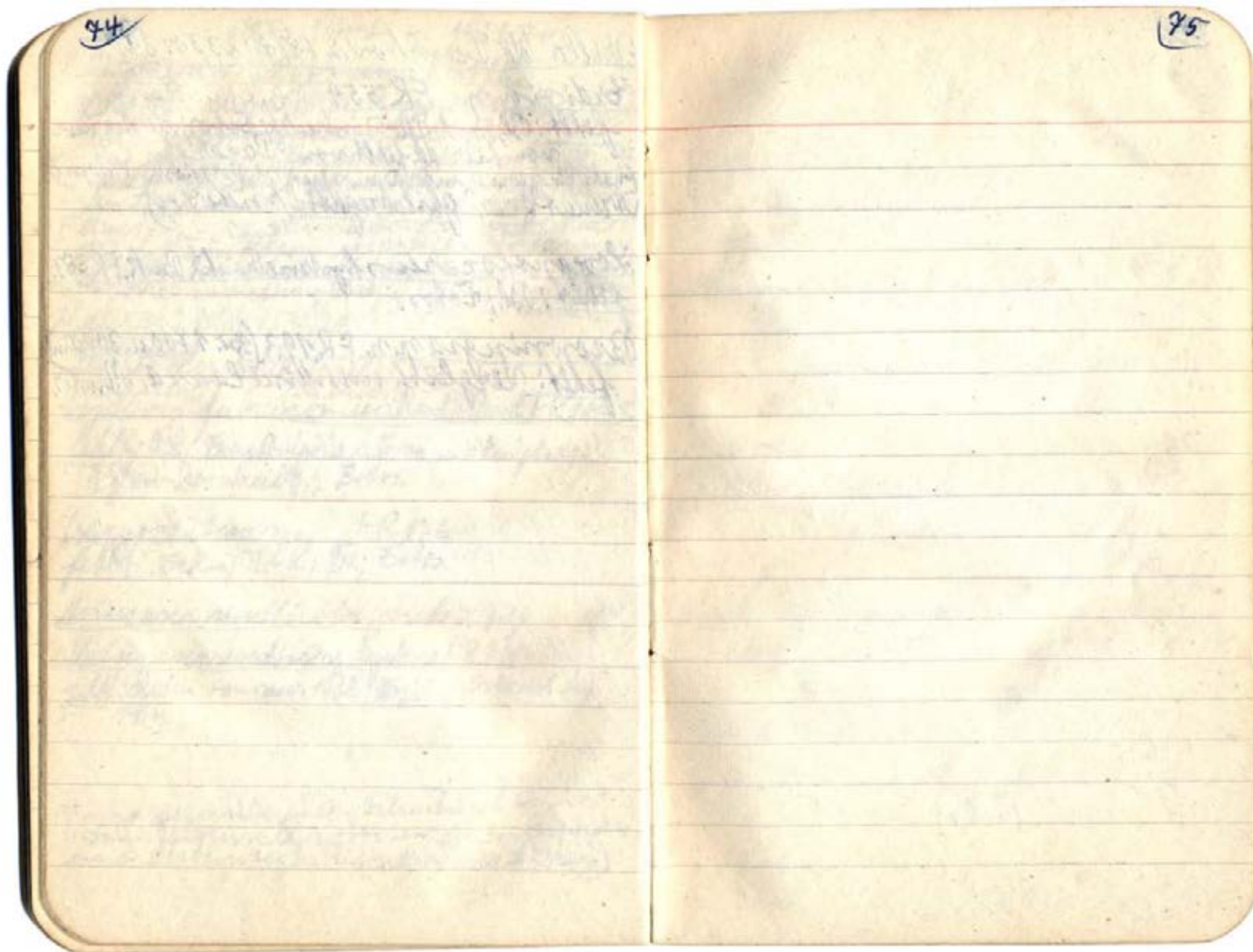
Cumulop. corotilla (siehe S. 45)

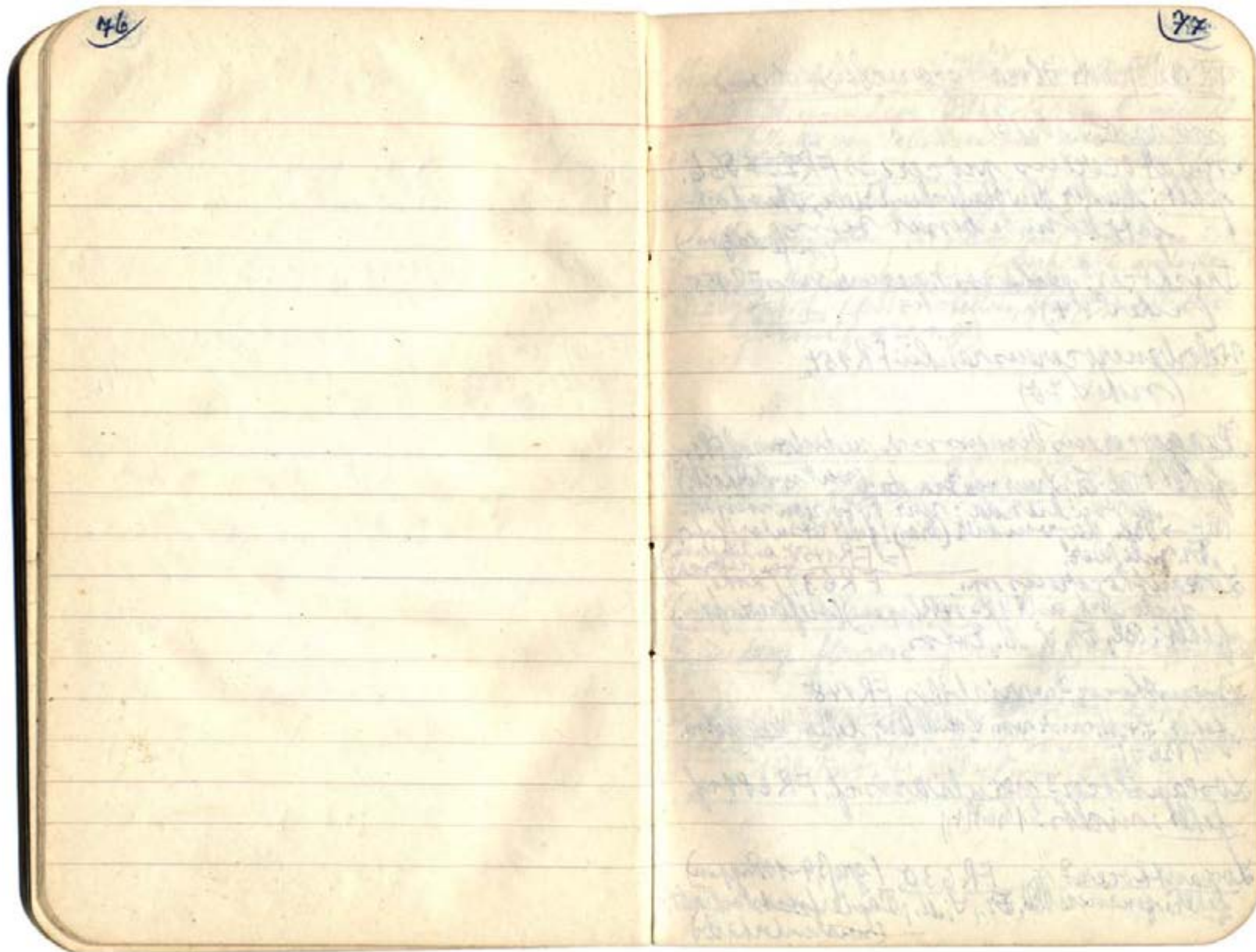
Oreocereus ritteri (siehe S. 69)

Lobivia kegeliana (siehe S. 69)

Maturana multicolor FR 142 b.

fehlt: Bl. Fr. Extr. 1 Bl Foto +;
 Lame im Winter.





80

Scoria S. 210 (6)Trichoter. cuticovensis v. kunthianus (siehe S. 64)Acobamba S. 211 (7)

Keine weitere Art.

Von Maricao (ca 3500 m) zum Rio Lirio

S. 213 (7)

Platyop. FR 153 (siehe S. 58)Platyop. inaequilateralis cf. FR 151.fehlt: ~~alles~~ nicht. (nur unten)
2 Bl. Foto (+) in Foto in Umgebung.Platyop. pascoensis cf. (siehe S. 64)Coryocactus ^{ayacuchoensis} ~~pascoensis~~ (siehe S. 68)Udiniia ^{ayacuchoensis} ~~pascoensis~~ (siehe S. 68)Chlostoc. moravetianus (siehe S. 69)Azoreocereus herlingianus FR 149fehlt: ~~Bl. Diasfotos~~ 1 Bl. + 1 Bl. (+) 1 Bl. (+) 1 Bl. (+)Morevetia doctriana FR 150 a + var.

calva FR 150, → 1 Bl. Foto +

fehlt: ~~von Diasfotos da.~~ 1 Bl. Foto - Foto -
Same Juni / Sept.

81

^(Amo)
Amo S. 223 (7)

Keine weitere Art.

La Mejorada 226 (7); 1768 (S. 32) ca 2800 m

Keine weitere Art.

Acobamba S. 227 (7) ca 4000 m.

(am Autoweg; keine Bahn)

Oryza peruviana v. denniana (siehe S. 79)

82

Mr. Campos u. ColcabambaExdisia m.fehlt: Fr., S. 1 Bl. (F+)
1. W-Foto +; 1 Bl. (-);Ylala VillabambaExdisia m. FR 1302

fehlt: Fr., S. 1 W Bl (+); 1 Bl +;

Cleisrocactus villabambensis FR 1296

fehlt: nicht, 1 W Bl +; 1 Bl (+);

Echinopsis peruviana FR 1312

fehlt: Fr., S. 1 W Bl (+); 1 Bl +; 1 Bl. (F+);

Moranetia sericata FR 1309

fehlt: nicht, 1 W Bl +; 1 Bl (+); 1 Bl. (F+);

Osth. Mantaroflyß gegenüber VillabambaPlatyph m. FR 1322 bei 2500 mfehlt: alle außer Pflanzensystem Bl. (F+);
1 Bl. (F+);Platyph m. FR 1322 a bei 2500 m, 1 Bl. (F+);

83

Nördl. Mantaroflyß bei 3400 m.Lolivia wrightiana FR 1313fehlt: Fr., S. 1 Bl. Foto (+); 1 Bl. Foto +;
1 W Bl. +;Lolivia m. (ebenda große) FR 1445

1 W. Bl. +; 1 Bl. +;

84
I. Depart. Yca (Yca)

Sol. de Oro 2294(8); 1405(28); 1526+1550
 (29); 1679(31); 2327(39); 2933(44); 3159
 (50);

Cumulex, bertrici v. knehricki FR 121 a.
 (siehe S. 44.)

Amatoceros procerus (siehe S. 78)

Neoraim? elegans? v. roseiflora FR 130

fehlt: Foto funkt. etwa Mai

Heberbauerocera raulii (siehe S. 78) 70.

Haegerocera? multang? v. turbidus
 FR 182, fehlend, Diasfotos

Loeanthocera? deserticola FR 185.
 fehlt: Foto, Bl, Fr. (siehe auch S. 44)

Loeanthocera? variabilis FR 148.
 fehlt: Diasfotos. (siehe auch S. 78.)

Melocastus peruv? FR 132. (siehe auch S. 45.)
 fehlt: Bl; Bl-Foto könnte besser sein.

85
Yca S. 181(6.)

Nichts anderes als bei Mine Canza.

Mine Canza S. 275(8)

Brompingia sp. n. FR 193.

fehlt: Bl; M; Foto.

Mitte Nov. Funkt. stende.

Haegerocera? limensis v. metachrona cf. FR 146.
 (siehe S. 78)

Loeanthocera? variabilis FR 148 und
 FR 148 a (ca 20 Rippen) (siehe S. 78.)

Loeanthocera? sp. (ahul. deserticola)
 FR 627. (10-13 Rippen) fehlt: alles.
 (unterhalb Mine, verschl.)

Loeanthocera? sp. (ahul. Pacara? L. orementis)
 FR 174 a (16-17 Rippen) fehlt: alles.
 (unterhalb Mine)

86

Huancanot 271 (8); 1680 (31)

nicht anders als unterhalb Tiroapo (siehe 48)

87

XI Depart. Lima (Lima)Imperial 262 (8); 530 (14); 1413 (28); 2936 (47)Maageocereus linearis v. linearis FR 134

fehlt: Bl.-Foto schlecht; Standortfoto fehlt.

Loxanthocercus ^{cañelupis} linearis FR 277

fehlt: Bl.-Foto schlecht; Standortfoto fehlt.

Yungaynördl. ins nordöstl.Pacara 268 (8); 524 (14)Urdoria sp. FR 559 (siehe 73) (höchste Lagen)Maageocer. linearis v. notachrus cf FR 146 (siehe 73)
(hohe Lagen nach Nord)Maageocer. linearis v. linearis FR 134 (siehe oben)
(oder FR 146) (höhere Lagen nach Nordost)Loxanthocercus ^{cañelupis} linearis FR 277 (siehe oben)
(höhere Lagen nach Nordost)Loxanthocercus ^{cañelupis} eremeticus FR 174fehlt: alles außer Pflanz.-Beschreibung m. S.
Mitte Nov. ohne Ku Bl. Lagen nach NordLoxanthocercus ^{cañelupis} eremeticus var? FR 320 (= 174 b)fehlt: alles außer Pflanz.-Beschreibung.
Mitte Juli ohne Ku Bl. Lagen nach Nordost

88

Loxanthocereus bicolor (cf.) FR 173.

fehlt: alles außer Blüten-Begehrt + P.
im Nov. ist Kaktus neu im Or.
(sehr hohe Lagen)

Loxanthocer² pachycladus FR 636.

fehlt: alles

Auf Nov. Km, D30, unreife Fr. (sehr hohe Lagen)

Mila nealeana + var. seuilis (siehe S. 79)

Eupstoa laagei FR 144.

fehlt: brauchbare Fotos
(sehr hohe Lagen nach Nord, tiefer Lagen n. Nordost.)

Yampi (ca. abwärts)
S. 263 (8)

Maturana haynei cf. (siehe S. 79)

Haageocer. murtaugularis?

(1 Exemplar zw. Tucos u. Calachota)

Haageocer² sp.

fehlend best. als limensis (1 Exemplar etwa
im Gebiet von Cataduari)

89

Mila S. 1685 (31); 2938 (47);

Loxanthocer. convergens R. FR 641

fehlt: Bl.-Foto + Bl.-Foto, fehlt Standortfoto.
1 Bl. Dias + i

30 km nördl. Mila S. 1416 (28); 1684 (31); 2941 (47)

Haageocer. limensis v. lini (siehe S. 87)

Valle Lurín S. 1757 (32)

Nichts anderes als bei Sta. Clara u. Chosica.
Haageocer. setosus (Bach) nach W. Hoffmann
bei Tarma.

Moconga S. 156 (32)

Haageocer. limensis v. lini (forma) (siehe S. 87)

Lima 63 (I); 185 (6);

Nichts anderes als bei Sta. Clara (nach Foto)

In den Caracoles-Hügeln südlich von Lima
nach Herrn Peruvoceres setosus
In den Molino-Hügeln (W. H.) nach Herrn Peruvoceres
clavatus u. Haageocer. plowinskianus

90

Mela Clara 231 (4); 532 (14); 608 (16); 1424 (28);
2964 (47);

Haageocer. lim? v. lim? (siehe S. 84)
fehlt außerdem Vergleich Bl. mit nördl. Mela

Haageocer. multang? v. pseudomelanocida FR 133
fehlt: Fotos.

Loxanthocer. neglectus R. FR 135
fehlt: genauere Bl.-Beschreibung; 1 Bl. (f) fehlt: Foto.

Mela caespitosa FR 162.
fehlt: nichts.
Fruchtzeit Aug./Sept.

Choriza 64 (I); 228 (7); 260 (8); 534 (14); 1418 (28);
1754 (32); 2951 (47); 3158 (50);

Cylindron. pachypus FR 172
fehlt: Bl.-Foto könnte besser sein (f)
fehlt Standortfoto
Fruchtzeit Juli/Okt.

Lunulob. berteri v. kuehnrichii (siehe S. 44).
fehlt: Biss-Fotos; Fr.

91

Haageocer. multang? v. multang? FR 147
fehlt: Bl.-Foto schlecht; fehlt Standortfoto.
Fruchtzeit Mai/Juni

Haageocer. limensis? v. andicolus FR 145.
fehlt: Bl. Foto.
Fruchtzeit Febr./März.

Loxanthocer. faustianus FR 161.
fehlt: Foto von typischer Pfl. (da von Huinco)
fehlt Standortfoto! Bl. nur da
von Huinco.

Loxanthocer. seglordicus FR 321.
fehlt: Bl.; Foto.
Fruchtzeit Febr./April

Cypripedium haagei FR 144 (siehe auch S. 88)
fehlt: brauchbare Fotos.

Lamenernten winters u. frühjahrs besser
als Sommers.

Chechelbilla, Calaliala 1454 (32); 2942 (47); 3158
(50);
Haageocer. [albida] R. FR 678.
fehlt: Bl.-Foto könnte besser sein; fehlt
Standortfoto.

92

Guinco S. 2946 (47)Cylindrop. pachyn. (siehe S. 90)Platyop. sp. (wie große Matucana) FR 704fehlt: alles außer M. von Capit.
(wächst abwärts.)Platyop. pascoensis cf. FR 564
(siehe S. 64)Andisia ^{sp.} sp. FR 1070.

fehlt: Bl., Fotos. 1 Bl. + i

Loseanthoc. ? festianus (var) FR 161
(siehe vorige S.)San Bartolomé S. 497 (6)Platyop. sp. (bergeriana?) FR 138 (Tiefe Lagen)

fehlt alles außer S.

Platyop. pascoensis (siehe oben)

93

Matucana S. 65 (I); 188 + 196 (6); 1752 (32);
2954 (47);Cylindrop. exaltada (siehe S. 27)Platyop. sp. FR 704 (siehe vorige S.)Cylindrop. muricata (fehlt nicht, siehe S. 29)Erdisia sp. FR 629

fehlt: Bl. + Fotos.

Trichoc. ? pachanoi v. peruv. ? (siehe S. 44)Armatoc. ? glaberrima (siehe S. 33)Loseanthoc. acanthurus FR 628.

fehlt: Bl., Fotos. 1 Dias Bl. + i

Mila cubana FR 158.

fehlt: Bl., mehr M.; Fotos Bl. + i; 1 Bl. + i

Matucana haynei (siehe S. 79)Chila S. 228 (7) ca 3700 m.Matucana haynei (siehe oben)Cylindrop. sp. FR 144 (Anliaco) 1 Bl. + i; 1 Bl. + i;Ticlio S. 227 (7) ca 4800 m.Cylindrop. floca v. lagopus ? (siehe S. 68)

94

Valle Chillon S. 1458(32)

Keine weiteren Kakteen.

ca 15 km nördl. Chancay S. 1426(28);
2965(47); 3131(50);Loreanthocercus? sp. n. FR 126e.

fehlt: Bl., Fr., Fotos

Auf. Mai, Ende Juni; Mitte Juli; Mitte Sept. ohne Knoll Fr.
Ende August bis SeptemberSüdstraße nach Layan S. 2965(47)Maagerocercus? vulposus FR 1059.fehlt: Daten von nur 1 Bl.; Perizomie; Analep.
Bl.-Foto zieml. schlecht; dann 1 Bl. F+;Loreanthocercus? neglectus FR 135 (siehe S. 90)Ingenieur als Bl. auf Watterring unterzeichnet. Bemerkung
das beim Nachsehen der Layan Bl. gefunden, bei
nur 1 Bl. nicht möglich.)

95

Valle Huaura S. 1745(39); 2968(47);Platyop. sp. (starkellus) FR 704 (siehe S. 92)Platyop. pascoensis cf. FR 564 (siehe S. 64)Platyop. sp. (klein, rund) FR 309 (siehe S. 64);Cumulop. Luehmich. FR 121a (siehe S. 44);Endria melaleuca FR 687,fehlt: Bl., Fr., S.; genauere Beschreibung: Fotos;
(direkt westl. von Weberbauerocercus? bis höher gelegen)
Anfang März bis Mitte Juni ohne Knoll Fr.Armatocercus? procerus v. armatus (R) FR 131.

fehlt: Fotos.

Armatocercus phisabreghtii (siehe S. 33(Mutter von Luehmich)
Nothocercus? arequipensis v. arequipensis FR 130 a.Weberbauerocercus? thurmanni FR 685.fehlt: nichts. Auf. März Knoll Bl. Fr.
3 Bl. F+;Boerhaavia fieldii v. Boerhaavia FR 680.fehlt: Bl.-Foto zieml. schlecht; Standortfoto
fehlt: Fruchtzeit März/April.Maagerocercus? multangus v. multangus (siehe S. 90)

(siehe Layan) FR 144. v. L. von hier ab

Maagerocercus? multangus v. dichroanthus FR 144 b.

fehlt: Bl.-Foto zieml. schlecht; fehlt Standortfoto.

96

Neageocera? limensis v. zonatus FR 145a
 fehlt: Fotos.

Loxanthocera? erectispinus FR 1075.

fehlt: alles außer M.

(7 km unterhalb Churim)

Mila nealegna + v. similis FR 141 + 557.

(siehe S. 74) (557 nur in höher. Lagen, da mit 141)

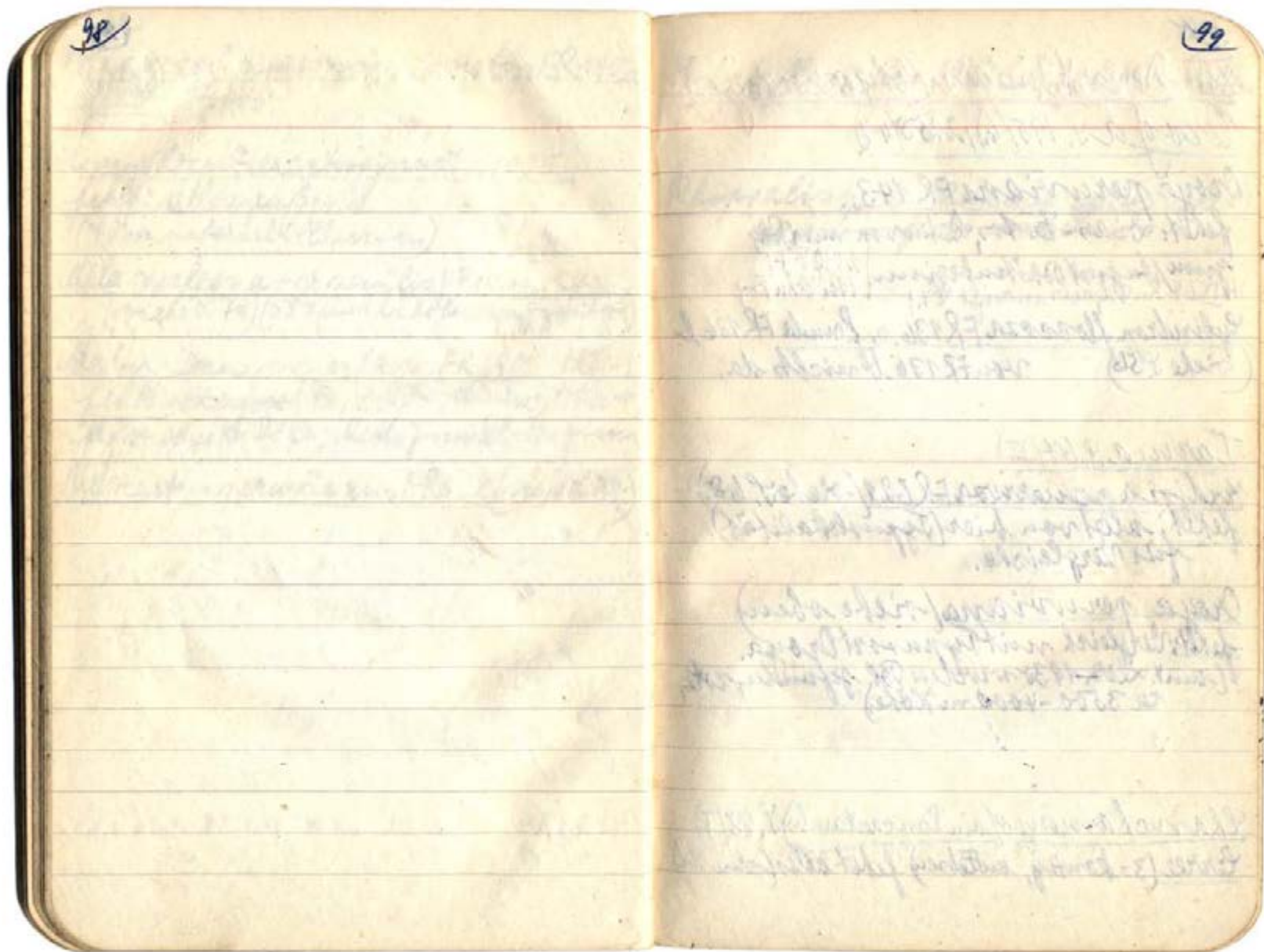
Matucana superba FR 690. 1 Bl. (+)

fehlt: Diapota; Dr.; S.; 2 F.; 1 Bl. (+) 1 N. Bl. +

Matt ohne Kl. Bl. Dr.; Mitte Juni Bl.-Beginn

Melocactus peruvianus FR 132 (siehe S. 84)

97



100

XII. Depart. Junin (Huancayo)Oroya S. 195(6); 2958(47)Oroya peruviana FR 143.fehlt: ~~hier Foto, Daten von nur 1 Bl.~~jun./August Dürrebeginn | 2 Bl. + F.
1 Bl. im Bl. sehr unreife Bl. | 1 Bl. Blatt-
Cylindrop. floccosa FR 136 u. fruda FR 136 b

(siehe S. 56) von FR 136 b nicht da.

Tarma S. 67(I)Udipia squarrosa FR 621/- (siehe S. 68.)fehlt; alles von hier (Typuslokalität)
für Vergleiche.Oroya peruviana (siehe oben)fehlt: Vergleich mit Typusort Oroya.
(am 1. Dez. 1930 wurden Bl. gefunden, rote,
ca 3500-4000 m Höhe)Chanchamayo (am Tancartambo) S. 68(I)

Perree (3-kantig, auf Felsen) fehlt alles (ohne Nr.)

101

Epiphyllum (auf Bäumen) festzustellenRhipsalis sp. (auf Bäumen am Peronifl.)
feststellen.

102

XIII. Depart. Pasco (Cerro de Pasco)XIV. Depart. Huánuco (Huánuco)Valle Huallaga, von Huánuco aufwärts.
S. 1762 (32), 2961 (47).Platyop. sp. FR 704 cf. (siehe S. 95)Exposita huancocensis FR 665.fehlt: Bl.-Foto; gelblich; Handortfoto (mit Bl.)
Aufgang Bl. u. viele Juni wenige Bl. + Fr.Valle Huallaga unterhalb Huánuco S. 1769 (32)Platyop. guianensis (cf.) FR 2981 (siehe auch S. 95)
fehlt: Fr.; Bl. nur von Chayapampa mit Chayapampa.

103

Epiphyllum sp. festzustellen
(auf dem trockenen Hohlweg)Rhipsalis sp. festzustellen
(auf dem trockenen Hohlweg)Chavinillo - Quivilla - Nuevas Flores S. 1765
(32) 3100-2800 m.Urdia sp. FR 689 (5-4 Rippen)

fehlt: Fr.; S.; Foto.

viele Juni Ku, selten Bl. + unreife Fr.

Urdia quivillana FR 688 (6-9 Rippen)

fehlt: Fr.; Foto.

viele Juni Ku, selten Bl. + unreife Fr.

Trichoc. huancocensis + knuthiana
(siehe S. 64) M. von hier da.

104

XV Depart. Ancash (Huara's) ¹⁰⁵ca 35 km nördl. Pativilca S. 1428(25); 1690
(31); 3156(50);*Haageocereus multang. v. grandior* f. *chrysa.*
FR 133 a. fehlt: Fotos.*Lopezanthocereus lanuginosus* FR 583.
Ex. winterh.
fehlt: Bl., Fr., L., Fotos.

Auf. Mai + Ende Juni ohne K. Bl. Fr.

Mila caryotoma v. grandiflora FR 162 a.
fehlt: Bl., Fr., L., Fotos.
Fruchtzeit Aug/Sept.Valle Fortaleza S. 234 + 236(7); 1740(31); 2884(44)*Endivia fortalezensis* R. FR 1058fehlt: Samen von nur 1 Bl.; Handortfoto.
1987 +, fehlt Fr. - Foto.*Haageocereus fulvus* R. FR 584

fehlt: Fotos.

Loezanthocereus? sulcifer FR 633

fehlt: Fotos.

Mila nealeana grandiflora + var. *semitis*fehlt: *grandiflora* FR 111 a + 507 p.
Bl. Foto von 537 a; Bl. Foto 141 a + Handortfoto (1-)

108
Rahuaranaya P. 1499(29); 1737(32); 1959(34);
 2.994(4x)

Armatocereus mataranus FR 672

fehlt: Bl. Foto; besseres Baumfoto (37L+);
 1927+; 1948(+) ; 1959(+) ; 1970(+) ;

Neuberanocereus albus FR 571.

fehlt: Bl. ungenügend;
 Fruchtzeit Febr./Juni.

Cylindropuntia ruficeps FR 573a.

fehlt: Baumfoto; 1 Bl. Foto; 1 Bl. Foto+;
 Ende Ende Mitte Juni 1957.

Thrypanthocereus? squiliger FR 569

fehlt: Bl. Schnittfoto; besseres Baumfoto;
 Fruchtfoto; 1 Bl. Foto+; 1 Bl. Foto+;

Mitte März selten Km. (31.000h. Lama)

• Juni unreife Fr. selten reife Fr. (31.000h. Lama)

• August viele reife ungenügend; selten unreife Fr.
 sehr selten Km. (34.000h. Lama)

17. VIII 64 sehr viel Same.

Matusana hastifera FR 1306

fehlt: Bl. Foto; 1 Bl. Foto+;

Matusana comacphala FR 584.

fehlt: Bl. Foto; Baumfoto; Fr. Foto;

Mitte August: Km. Bl. unreife Fr.

19. II Bl+; Matusana paucicostata FR 592
 fehlt: Bl. Foto; Baumfoto; 1 Bl. Foto+;
 Mitte Aug. ausnahmsweise Bl.; Mitte März selten noch Fr.
Matusana sp. FR 594 (var. von 587?)
 fehlt: alles.

Comatus prodeus
 Gen. Matusana sp. Bl. FR 1311

fehlt: Bl. Foto; 1 Bl. Foto+; 1 Bl. Foto+; 1 Bl. Foto+;
 noch 1 Bl. Foto+;

(+Dasshoffia)

Huara P. 239(7); 1574(29);

Cylindropuntia cylindrica FR 305

fehlt: Bl. Fr. M. Foto.

(Westh. vom Parze)

Udria brachyclada FR 657.

fehlt: Bl. Fr. Foto.

Aug. Juni ausgehende Fruchtzeit.
 (Westh. vom Parze)

Bozicactus fieldianus FR 140.

fehlt: Bl. Foto von nur 1 Bl.; Baumfoto.

(unterh. Huara)

Sommerblüher.

Loxanthocereus? grandisectus FR 167.

fehlt: Bl. Foto; Bl. Foto; Bl. Foto; Bl. Foto;

Bl. Foto; 1 Bl. Foto+; 1 Bl. Foto+;

Sommerblüher. (unterh. Huara)

112

Glaucoceri? chryseus FR 585fehlt: Bl-Foto, Standortfoto könnte
besser sein.

Blumenzeit Sept./Febr. 1 Fr. F+;

Mila neekana (siehe S. 79)Melocactus peruv. var. (siehe vorige S.)Epa. nana x Glaucoceri. chryseus
1 Bl. F+;Gebirge nördl. Yungaypampa S. 3017 (47)Maturana calvescens (siehe S. 111)
in palankaHalbstele El Chorro 3. Station unterh
Guallanca S. 3027 (47)Glaucoceri? sp. FR 635fehlt: alles
(zweigspitzig) (unterh. El Chorro)
brüchelt stark.

113

Tablones S. 1429 (28)Glaucoceri? mustangii aureus FR 144 d
fehlt: alles außer MusterMila maxima FR 576

fehlt: alles

Mitte Juli selten Fr.

Melocactus peruv. var. FR 132 (ohne Signe
m.)
M. + L. von hier daPariacoto S. 1518 (29); 1736 (31)Borziacactus sp. FR 1048fehlt: alles außer S. + M.
Sommerblüher.Glaucoceri? fulvus FR 584 cf. (siehe S. 105.)Zvolanthocereus sp. FR 580 (= FR 548?)
fehlt: alles
(oberh. Pariacoto)

114

ca 1000 m hoch; steigt bis ca 2400 m.
Yautan S. 152 (29); 1736 (37); 3141 (49); 3142
 (49);
Amatocerus proc. v. armatus (siehe S. 95)
 Same wohl eher Sommer.

Haageocera multangularis FR 144 (siehe S. 91)

Haageocera fulvov. yautanensis FR 1067
 fehlt: Bl., Bl.-Foto; Standortfoto zieml. schlecht.
 Auf. Yumi selten nur Fr.
 (1200-1800 m Höhe)

Loxanthocera parviterrelatus F.R. 578

fehlt: Foto; auf Bl.-Wollung achten!
~~Wint.~~ ^{früher} ab August Fr.
 1500-2400 m hoch.

Neborbanocera wint. v. australis FR 1066

fehlt: Bl.-Foto.
 ab 1850 m hoch.

115

Quebrada Huécocho S. 3150 (50)

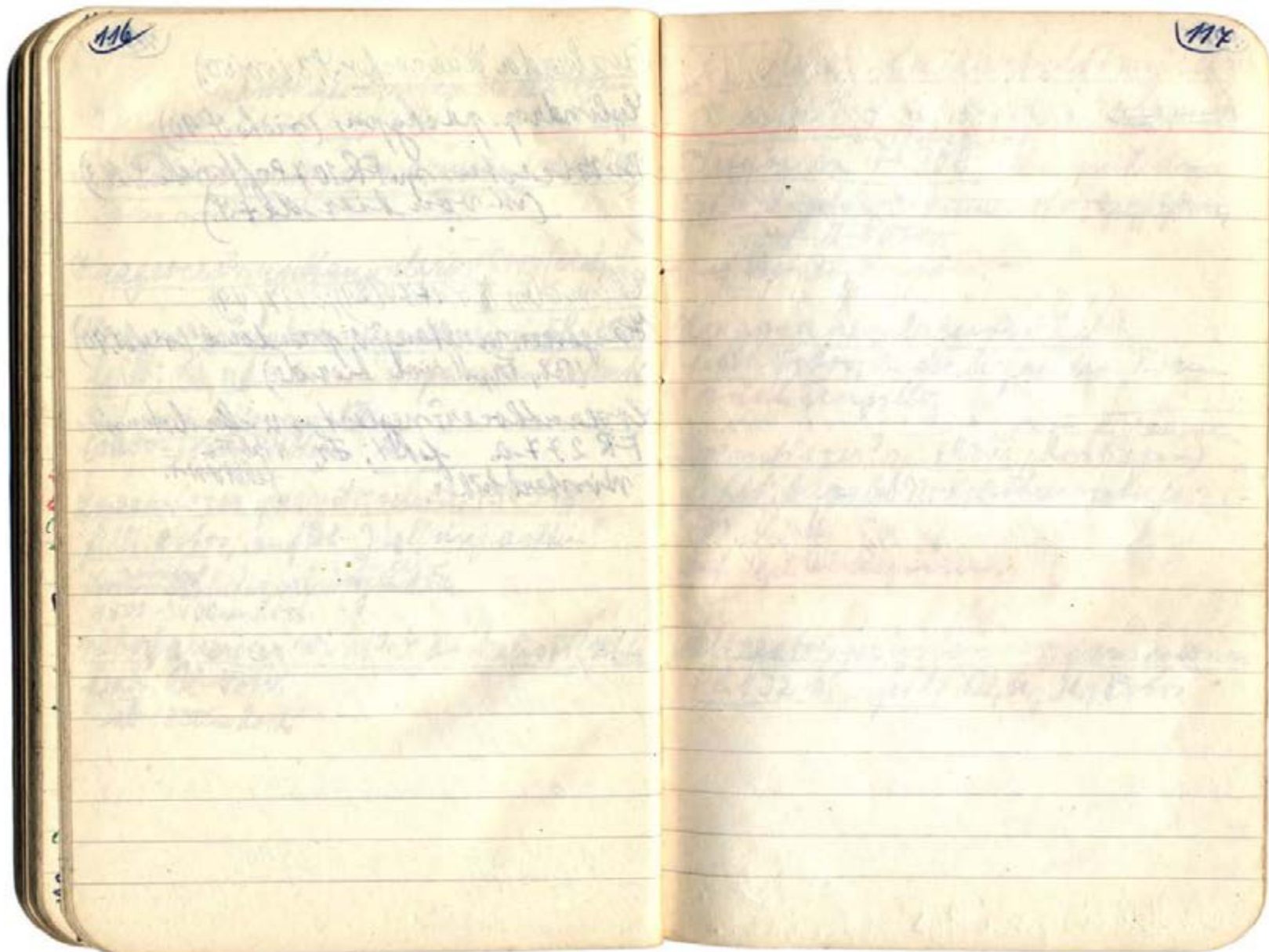
Cylindrop. pachypus (siehe S. 90)

Botricactus sp. FR 1078 cf. (siehe S. 113)
 (M. von hier alt + J.)

Chimbote S. 1474 (29); 3137 (49);

Haageocera multang. v. pseudomult. (siehe S. 90)
 (Bl., Fr., M. von hier da)

Loxanthocera neglectus v. chimboteensis
 FR 277 a. fehlt: Fr. 1 Bl. F. +
 Winterblüher. fehlt v. Fr.



118

XVI Depart. La Libertad (Trujillo)Trujillo 9604/15: 1430 (2 g) ~~2004/15~~

Platyop. sp. FR 308 ^{nördlicher Berg} ist = quileensis
 fehlt: Angabe N.-K; Binnensorte; Größengr.;
 Fr.; L.; M.; Fotos.
 Auf Sept. Bl.; keine Et.

Raageoc. paralaënsis FR 294.

fehlt: Fotos; M. der liegenden Form
 nördl. Trujillo.

Loeantlocer? sp. FR 316 ^{ist Art von L. aurea} (Bok Lager)

fehlt: Angabe N.-K; Röhrenröhre;
 Fr.; L.; M.

Auf. Sept. Bl.-Beginn.

Melocactus peruvianus v. jansoni
 FR 132 a. fehlt: Bl.; Fr.; M.; Fotos.

126

Chirah + Lamme S. 254(8); 598(15); 1465(28);
1693+1691+1733(31); 3024/25+3032(48); 3135(49)

Platyop. sp. FR 153 (siehe S. 58)

Platyop. guineensis FR 298 (siehe S. 102)

Trichocer. pachanoi FR 567.

fehlt: da sind Daten von 1 Bl., Fr., S., Bl-Foto
von *Ch. Lamme* (Broschüre). Bl.; M. von
Lorenz, *Ch. Lamme*, *Lutland* u. *Lucas*
Bauha; fehlt Handortfoto. Vgl. mit *Ekvador*.
Trichocer. phlegmaticus FR 139 (siehe S. 33)
(M. von hier u. Zangal da)

Wibbanaerocer winteri? FR 165.

fehlt: Bl-Foto zieml. schlecht. (Halberstadt)
Larve reichlicher nur *Halberstadt*.

Haageocer. pacalaensis (siehe S. 119)

Haageocer. elegans + f. *heteracantha*
FR 169+169a. fehlt: Fotos.

Ende III in voller Fruchtzeit.

(M. von hier, *Chirah*, *Lamme* u. *Zangal* da)

Dorycactus samnensis FR 304.

fehlt: Bl-Foto könnte besser sein. Handortfoto
schlecht; M. nur davon Zangal.

Ende Okt. Bl-Beginn.

Ende April. Offens noch reife Fr. fehlt Fr-Fr.

Ende Juli. Larve 16. Mittel in M. Fr.

Ep. haagei v. *Haage elegans* FR 144a x 169. 127
10 Bl. F+;

Loxanthoc. parviterolatus FR 578.
(siehe S. 114) Bl. F+;

Epistoma haagei v. *samnensis* FR 144a.
fehlt: M.; besser Bl-Foto; Handortfoto
könnte besser sein (+); 10 Bl. F+;
M. davon Valle Lanza.

Loxanthoc. sturcensis FR 579 (siehe S. 114)

fehlt: M.; besser Bl-Foto; Handortfoto
könnte besser sein (+); 10 Bl. F+;
M. davon Valle Lanza.
Auf Aug. Kn. + Bl. 19 Bl. F(+); 15 Bl. F-;

Mapucana currunderensis FR 164

fehlt: Bl-Foto. Daphn. F(Bl.+) oder (-); Bl. F+;

Auf Aug. in Fr., Bl. noch vorhanden
Ende Okt. noch wenige Fr., 1 verspätete Bl.
ohne Bl. + Fr.

Epistoma? weiße Fr., andersartige Larven.
Aufm. suchen.

Platyop. stielrunde, mutans

Opuntia S. 253(8); 593(15); 1470(28);

Loxanthoc. parviterolatus? (siehe oben)

Mapucana ritteri FR 299

fehlt: Bl-Foto. Daphn. F(-); 1 Bl. F+;

Auf Aug. Kn., Bl. unreife Fr., neben reife Fr.

Ende " " " + reife Fr.

122

Lantigua de Ulucos S. 1431 (31);Erdia n. FR 634 cf. (siehe S. 110)Borricactus fieldianus (siehe S. 109)
(Muster von hier da)Matucana winteri FR 691.

fehlt: Diasfoto; Fr.; S.

Auf. Juni Ku; selten Bl; keine Fr.

Huamachuco S. 1430 (31);+ Lepidochloa nach Cajabambas (Hb. meig. nach Dallar)Matucana aurantiaca (var. decolorata) FR 596 a

fehlt: nur schlechte Papierfotos da; 1 Bl. Fr.

Mai Ku, Bl, unreife Fr.

Ende Juli reife + kurzgefallene Fr., selten Ku, Bl.

ca 2450m.

El Dallar S. 3035 + 3051 + 3055 (48) 123Armatocereus matarensis (siehe S. 108)Trichocereus pallarensis (siehe S. 107)Thryseanthocereus similis var. FR 569 b.

fehlt: alles außer Laune. (S. von hier u. Aricaamp da).

Auf. April ohne Ku, Bl, Fr.

Erdia n. nwa FR 1071 (Muster bei Bismarck)

fehlt: Bl; Fotos.

Auf. April noch einige Fr.

Matucana n. FR 1076

fehlt: Bl, Fr.; L.; Bl.-Bemerkung; Fotos.

Auf. April oft Ku, selten unreife Fr.

Matucana aurantiaca (siehe S. 122)

(Gebirge nach Ost bei ca 3400m)

124

Priscapampa L. 3049 (48)Thrinacanthus similis var. (siehe S. 123)Matucana ~~sp. n.~~ ^{sp. n.} ~~sp. n.~~ FR 1063fehlt: Bl.; Fr.; ~~Fotos~~; dabei von 1 Bl. (Fr. +) 1 F. + 1 F. +

Auf. April ohne Kn Bl. Fr. 3 Bl. F. + 1 Bl. Fr. +

El Chagual L. 3036 (48) ca 1500 m.Peireskia sp. n. FR 1079 (ca 2200 m)

fehlt: Bl.; Fr.; F.; Fotos

Auf. April ohne Kn Bl. Fr.

Gymnocereus arduus R. FR 1060

fehlt: Bl.; Fotos

Auf. April selten noch Fr.

Gymnocereus? sp. n. FR 1062fehlt: Bl.; ~~Bl.~~ Bl.-Fotos Handortfoto könnte besser sein.

Auf. April selten reife Fr.

Groffia mirabilis v. primigena FR 1061fehlt: M. ungenügend; Bl.- und Hand-
aufotos könnten besser sein

Auf. April Kn Bl. reifer unreife Fr.

Thrinacanthus sp. n. FR 1069
fehlt: Bl.; Fr.; Zeichnungsmuster; Bl.-Fotos; Handortfoto
könnte besser sein, 2 F. (-); nicht Winderbächer

125

Matucana formosa var. minor FR 1072fehlt: ~~Bl.~~ Fr.; (Foto da) fehlt 1 Fr.-Foto

auf. April selten bereit Kn.

Matucana sp. n. FR 1073 bei 2400 m.fehlt: dabei von nur 2 Bl.; Fr.; F.; Rippen-
muster; Foto könnte besser sein

auf. April selten schon Bl. dazu 1 F. +

Melocactus onychacanthus var. concolor FR 1000 a.

fehlt: M.-K.; 1 Bl. Fr.; fehlt Bl. F.

Gebirge südöstl. El Chagual L. 3050 (48)

an der Fahrstraße sollen wachsen:

Gymnocereus sp.Eporocya, vermutl. ruficeps.

hilaruocensis

Thrinacanthocereus albus PriscapampaMatucana, dreckschwarz, sp. n.

126

127

Gebirge 5 km östl. Taijā'n L. 1464 (28)
 keine weiteren Arten.

17 km nördl. Pacasmayo L. 1431 (28)
 keine eigenen Arten.

128

129

130

17. Depart. Lambayeque (Chiclayo)
ca 10 km s/dl. Motupe (bei Saña) S. 1431 (28)
1645 (31);

Haageocere? pocalaensis v. pseudoverri-
color FR 294 b. fehlt: Bl.; Foto.
Beweisfoto 4. April u. August.

Rio Saña S. 1405 (31)

Amatoc? oligogonius FR 296.
fehlt: Bl. + M. nur von Olmos da; nur
Bl. Papierfoto da; fehlt Baumfoto.

Hylocereus peruvianus Back (cf.) FR 313.
fehlt: alle, nur 1 Bl. Barba. M. M.
Ende Mai ohne Ku, Bl, Fr.

Haageocere? elegans? fast unstellbar.
siehe S. 120.

Cylindropuntia haagei v. borealis R. FR 144 b
fehlt: Rippenfalten; M.; Foto. (M. nur von
M. 144 b. G. H. Bauhaus, von Valle Saña)

131

Lañatal bei 500-1000m S. 4331.
Trichocereus sp. FR 294 a
fehlt: Bl.; Fr.; S.; Foto.

Morvillea sp. FR 300 (siehe unter Lañatal)

Lañatal S. 3090 (40)

Morvillea sp. FR 300 (cf.)
fehlt: Bl.; Foto (M. davon hier u. östl. Olmos)

Amatoc? cartwrightianus FR 297.
fehlt: Bl., Fr., Foto. (M. nur davon nicht Motupe)

Haageocere. verrucosus. F.R. 302.
fehlt: Bl., Foto.

Cylindropuntia haagei v. borealis (siehe S. 130)

Cerro del Chalpon, nördl. Motupe S. 3093 (49)

Platyopuntia quitensis (höhere Lagen) (siehe S. 102)

Morvillea sp. (siehe oben unter Lañatal)

Gymnophloeus micromeris sp. (siehe
Aufstieg östl. Olmos) (kein Muster
von hier)

Hylocereus sp. (vermutlich wie östlich
Olmos (unerkennbar an Felswänden))

132

(nach Ost)

Olmuco L. 565 (15); 588 (15); 3097 (49);Gymnoclocer? chlorocarpus FR 290.fehlt: Bl- Foto konnte besser sein (+);
fehlt Baumfoto.Aspidoa lanata f. procera FR 281e
fehlt: Fotos. 1 Bl (+);Aufstieg östlich von Olmuco L. 588 (15);
1449 (23); 3097 (49);Rhynchos micrantha FR 310fehlt: alles ^{Samenprobe da nicht fertig.}
^{ausser Bl- & Frucht. M. Bl.}Gylocer? peruvianus (nicht L. 130)Stenopoc? sp. (fest unvollständig)
(north. Mexiko bis hin zu Anden)Gymnoclocer? microp? FR 568

fehlt: Bl.; Fotos.

Fruchtzeit Mai.

Trichoc. pechanoi FR 567 (nicht L. 120)

133

134

XVIII. Depart. Piura (Piura)Paita S. 562 (14); 1100 (31);Phaeococcus versicolor v. paitanus FR 303fehlt: Bl.; Rippenansichten, Streifen;
Fr., Fotos (M. nur von hier da)Mitte Mai viel reife Fr.; ohne Ku, Bl., unreife Fr.
Anf. August ohne Bl., Fr., selten Ku.Malacasi (zw. Piura u. Lambayeque)
S. 561 (14)Morvillea diffusa cf. FR 279.

fehlt: Bl., Fr., S. Entwertung; M.; Fotos.

Armatocactus caribbicus FR 294 (siehe S. 131)Neoraimetia gigantea FR 108 (siehe S. 111)

fehlen M. nördlich von Chirac

Phaeococcus versicolor FR 302 (siehe S. 131)Melocactus peruvianus FR 132 (siehe S. 84)

fehlen M. nördl. von Tablonos.

135

Lambayeque S. 555 (14)Pilosocereus tweedyanus FR 280.

fehlt: Bl., Fr., S., Fotos.

(weit unterhalb Lambayeque)

Llancabamba S. 538 (14); 1695 (31)Platyopuntia quitensis (siehe S. 102)Platyopuntia FR 153 (siehe S. 58)Platyopuntia FR 309 (siehe S. 64)Platyopuntia cf. FR 605 (siehe S. 104)Cylindropuntia orechada FR 137 (siehe S. 27)Armatocactus laevis FR 285.fehlt: Trielstärke; Entzonen; Fr., S., Z.
wenig: Fotos.

Ende Juli Ku, Bl., unreife Fr.

Gymnanthocercus chlorocaryus FR 295 (siehe S. 132)Borziacactus neovealei FR 301

fehlt: Bl.-u. Standortfoto könnten besser sein.

Lophocactus aurivillus FR 295.

fehlt: Standortfoto; dies Bl. Foto ist schlecht.

April bis August keine oder wenig Ku, Bl., Fr.

136

Seticer? humboldtii FR 292.fehlt: Fotos.Cypripedium lanata FR 251fehlt: Standort - u. Bl-Foto könnten besser sein, ist (+).Cypripedium lat. x Seticer? auriv. FR 281 a + b.fehlt: Bl-Foto könnte besser sein.
1 Bl F(+); 1 Bl F(+).Bolivivirens serpens FR 288fehlt: Bl; Fotos; M. von hier;Bolivivirens serpens x Seticer. auriv. FR 288 x 295fehlt: Bl, Fr, S, M. von Dorville; Fotos,Trichoc. pachanoi FR 567 (nicht 120)Thripenthor. blossfeld. FR 306.fehlt: L. von Blossfeld; Fotos.
1 Bl F(-)Bei London, ca 12-15 km südl. Huancabamba,
fand Blossfeld 1940 eine latifolia.

137

138

XIX. Depart. Tumbes (Tumbes)Tumbes S. 563/15Monvillea diffusa cf. FR 279 cf. (siehe S. 134)Armatocere? chiriquianus cf. (siehe S. 131)Neorainia arepa v. gigantea (siehe S. 134)Raegeria venia v. pitensis? (siehe S. 134)Melocactus peruv? (siehe S. 134)

139

XX. Dep. Cajamarca (Cajamarca)Tumbadere S. 1452/28Raegeria? pacalaensis (siehe S. 119)

(H. von hier da)

Cypripa Raegeri v. sammii (siehe S. 121)Chilote - Zangal S. 1455/28; 3082/48; 1704Cylindrop. subulata cf. FR 652fehlt: Bl. Fr. S. M. da von Zangal, aber
bei La Pallo sind Blätter noch länger (Zangal
2-8 cm, La Pallo 5-9 cm). Pflanz. muster, Fotos.Platyop. sp. FR 564 (siehe S. 64)" puber. cf. FR 603 (siehe S. 104)Armatocer. chiriquianus FR 139 (siehe S. 33+120)Monvillea sp. n. FR 1064 ^{aus La Pallo} ^{15 cm} ^{Bl. von Chilote}

fehlt: Daten von nur Bl., Fotos.

Sommerblüher.

Trichocer? pachanoi oben (siehe S. 120)" sp. n. peruvianus (unter La Pallo) (siehe S. 44)
(Keine Muster von hier)Borziacactus sammii (siehe S. 120)Borziacactus plagiostoma ^{Bl. aus La Pallo} FR 577 ^{2. Bl. +}fehlt: Bl. Fotos. plagiostoma var. (La Pallo) FR 577 a. ^{2. Bl. +}
Bl. Fotos. ^{1. Bl. +}

140

Haageocereus elegans (siehe S. 120)

Haageocereus m. n. FR 1074 (ca 14 km von Chilote, 2 Exempl.)
 fehlt: Bl., Fr., S., Foto.
 20. April ohne Kn + Bl.

Neberbauerocereus johnsonii FR 570.

fehlt: Bl.-Foto etwas verbleibt
 20. IV 60: ältere reife u. unreife Fr., mäßig Kn + Bl.
 Ende Mai 57: mäßig noch einige Fr., selten Knospe.
 1961 F(+); 1961 F(+); 1962 F(+); 1962 F(+);
 bei Communitas im ganzen Fr. reich, erst
 zeitweise über längere Perioden, im
 Juli noch wenig Knospe, aber noch viele
 unreife Früchte.

San Pablo S. 1453(28), 1406(31)

~~Keine Signale~~
Matucana javanica FR 596.
 1961 F(+); 1962 F(+);

Matucana u. Colandrea 1409 + 1411(31)

Cylindropuntia FR 136 (siehe S. 56) oder
 (Kluster von hier da) FR 174 (siehe S. 106)
 1961 F(+);

Matucana javanica (siehe S. 122)
 n. Doussipina

Balsas S. 1412(31); S. 4299(64);

Amatocepus baharensis FR 273 a.
 fehlt: Bl., Fr., S., Foto.
 1961 F(+); 1961 F(+); 1961 F(+);

Bree, Balsas 2 (selten) FR 1315

Gymnanthera - pilleifer FR 659.

fehlt: Bl., Fr., S., Foto.
 1961 F(+); 1961 F(+);
 Knospe im Juni n. Ju. li. 1961 F(+);
 1961 F(+);

Boliviera: serpens FR 288 (siehe S. 136)
 (M. von hier da)

Eprostoa lanata FR 281 (siehe S. 136) (M. von hier da)
 (siehe S. 136)

Eprostoa mirabilis FR 670.

fehlt: Diasfotos; Epithelium
 1961 F(+); 1961 F(+);
 Ende Mai Kn, Bl., unreife + reife Fr.

Thriocanthocera Morfeldii (siehe S. 136)
 (M. von hier da)

Matucana celandinosensis FR 692

fehlt: Daten von Kn + Bl., Fr.;
 Ende Mai Kn; Bl.; selten unreife Fr.; 1961 F(+);
 20. Juli Kn-Beginn bis reife Fr. 28 IV 61 F(+);

Matucana formosa FR 658

fehlt: Bl., Fr., S., Foto.
 Ende Mai ohne Kn + Bl. Fr.

Molocactus onychocanthus FR 700.

fehlt: alles außer Bl. fehlt auch
 1961 F(+); 1961 F(+); 1961 F(+);

144

Abstieg v. von Pasos de Talca ^{Torquella} S. 585 (15)
1432 (28); ~~3106 (49)~~

Melocactus bellavistensis FR 289
fehlt: Diasfoto, Superf. int (-);

Pucara (km 127) S. 583 (15); 1435 (29); 1484
(31); 3106 (49);

Calymmanthus substerilis R. FR. 315.
fehlt nichts
Fruchtzeit April bis Juni.

Morvillea gäenensis FR 293
fehlt: M. der höchsten Region; Fotos.
Trunatocercus? rauhii FR 273.
fehlt: Standortfoto: 1 Bl. (+);

Gymnanthocereus? altissimus FR 294
fehlt: Angabe N.-K.; mäßig; Bl.-Diasfoto;
Bausfoto könnte besser sein (+);

Epistola lanata FR 281 (siehe S. 136).

145

Lavicos S. 582 (15)

Epiphyllum phyllanthus (cf.) FR 311.
fehlt: Bl., Fr., Foto.

Rhipsalis hylaea FR 116.
fehlt: Fr.; Foto.

Trichocereus propinquus R. FR 287.
fehlt: Bl.-Foto. (Vergleich mit Rio Laiza)
Epistola lanata FR 281 (siehe S. 136)

Chamaea S. 569 (15); 1437 (28); 3112 (49);

Epistola superba FR 572.
fehlt: M. ungenügend, fehlt Ep.-Muster;
Bl.-Foto könnte besser sein, ist (+);
Ende Mai Blüthen nur so ab reife Fr.
" Juli noch Fr., sehr selten Bl.
" April Km., selten Fr.
9. Aug. kein Laus gemeldet (zu Ende?)
Hauptfruchtzeit Ende Mai bis Ende Juni.

Epistola ritteri FR 274
fehlt: Camero Bl.-Foto, Standortfoto; 1 Bl. (+); 1 Bl. (+);

Fr. besonders im Winter u. Frühjahr.

146

Peireskia humboldtii FR 284 (Größere Art)
fehlt: Ectos. 1 Bl F (+; Bl. sa.); +;

Peireskia vargasii FR 283 (Kleinere Art)
fehlt: Ectos.

Polivicer? tenuiserpens FR 282
fehlt: nicht; Bl. F; 10 Bl F (+);

Thrinanthoceros Mossfeldi (siehe S. 136)

Zwischen Gän u. Bellavida S. 566 + 580 (15)
1441 (28); 13112 (49);

Willmaria cf. FR 312.
fehlt: Bl, Fr, Ectos.

nachzuweisen Inkulente mit Einsaugen
geklauten Blättern, unschwerlich bereits
drüsig, auf dünnem Kalksteinberg
an Moränen.

147

Zv. Lasca u. Continuar d. S. 4265 (63)

Phrysalis sp. FR 1317 18 Bl. Bl. +; 18 Bl. Bl. +;
fehlt: Bl. Ectos (Mitte Juli) Bl. +; 10 Bl. (+)
1 Bl. Bl. +;

Weberbaueroceros? johnstonii (siehe S. 140)

Matucana aurantiaca (siehe S. 140)

Oberhalb San Juan S. 4268 (63)

Matucana fruticosa A. FR 1307.

fehlt: nicht; Bl. am 12. VI meist am Ende.
20 Bl. Bl. (+); 1 Bl. F. +; 1 Bl. Bl. +; 1 Bl. F. +;

Baño del Inca S. 4317

Matucana aurantiaca (siehe S. 122)
var. densa.

FR 596 a fehlt: alle außer Bl. 10 Bl. F. (+);
Bl. da von Nasora: 1 Bl. Bl. +; 1 Bl. Bl. +;

Matucana (Incaia) aurea
FR 1310.

fehlt: nicht; außer S. - W. Foto.
1 Bl. F. (+); 1 Bl. Bl. F. (+); 1 Bl. F. +; 1 Bl. Bl. F. (+);
1 Bl. F. +; noch 1 Bl. Bl. +;

ca. 4 km westl. San Miguel S. 4324

Myrtillocactus sp. FR 1318.

fehlt: Bl. S. 1 Bl. Bl. F. (+); 1 Bl. Bl. F. (+);

148

Abstieg nach Chapen bei ~~Chapen~~ S. 432

Brownie, FR 1319.

fehlt: ~~Bearbeitung~~; Bl; Fr; S; Folio.

149

150

XXI. Depart. Amazona (Hochpays)Sta. Rosa (am Marañon) S. 1703(31), 3118(34)
(49)Neolobocereus sp. FR 314.
fehlt: Bl.; Fotos.Erdisia cf. n. FR 686 (Humboldt Sta. Rosa)
fehlt: Bl., Fr., L., Fotos.Epiphyllum lylaea FR 668
fehlt: Bl.-Foto Künste besser sein (+)
fehlt: Bl.-Foto. 1. Bl. +
1 Epiphyllum +Quebrada Honda (am Rio Ucubamba)
S. 576(15)Neolobocereus sp. FR 314 (siehe oben)Willmarthea cf. FR 312 (siehe S. 146)

151

Zw. Milagro und Quebrada Ramayo
höhere GebieteBoerhaavia (Makucana) radiso-
niformis im Übergangsbereich
zu deschampsii - und humboldtii -
Vegetation.Atlix Balsas bei 2300 m. S. 4283 + 4291 (63).Makucana ruyriacantha FR 1305fehlt: Bl.-Beschreibung, Fr.
1 Bl. (+); 1 Fr. (+); 1 Bl. (+); 1 Bl. (+);Epiphyllum lylaea FR 1314fehlt: Bl., Fr., L., Bl.-Fotos
1 Bl. (+); 1 Fr. (+); 2 Bl. (+);Epiphyllum ? sp. n. FR 1419

fehlt: Bl., Fr., L., Fotos.

Atlix Balsas bei 1500 m. S. 4287 + 4294 (63)Calceolaria anthium ferkle FR 1295fehlt: Bl., Fr., L., Bl.-Fotos
1 Bl. (+); 1 Fr. (+); 1 Bl. (+); 1 Bl. (+);Leuresthes humboldtii (siehe S. 146)Makucana weberbaueri FR 1304

fehlt: nichts. 1 Bl. (+); 1 Bl. (+);

152

Larivocareus fulvus FR 1303

fehlt nicht: an Foto. 1 Bl. (+) 1 Bl. (+)
 1 Bl. (+) 1 Bl. (+) 1 Bl. (+) 1 Bl. (+) 1 Bl. (+) 1 Bl. (+)
Mesurana m. m. FR 1308
 fehlt: H., S. Foto. 1 Bl. (+) 1 Bl. (+)

153

XXII. Depart. San Martin (Moyobamba)Tarapoto (am Rio Huallaga, mit Flugplatz)Vitthia amakonica (nach Literatur)
(und bei Laetitia)

